

# Etudier au Collège du Sud



Présentation aux futurs  
élèves et à leurs parents  
Novembre 2021

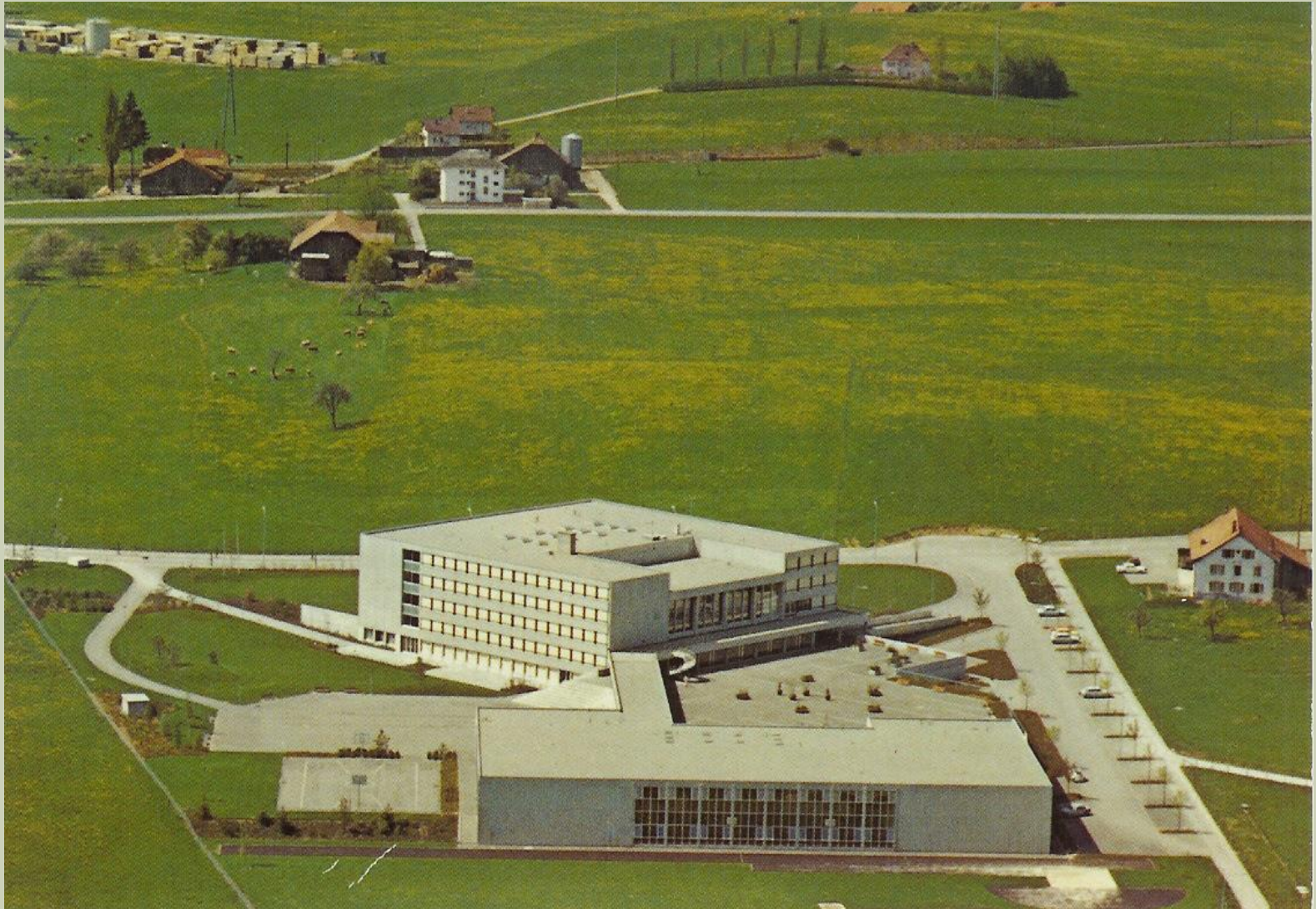
# Plan de la présentation

1. Présentation générale
2. Ecole supérieure de commerce
3. Ecole de culture générale
4. Gymnase

# 1. Présentation générale



# CO DE LA GRUYÈRE ET COLLÈGE DU SUD : 1973





# COLLÈGE DU SUD : AVANT L'AGRANDISSEMENT





# COLLÈGE DU SUD : TRAVAUX 2014-2016



# COLLÈGE DU SUD : APRÈS L'AGRANDISSEMENT



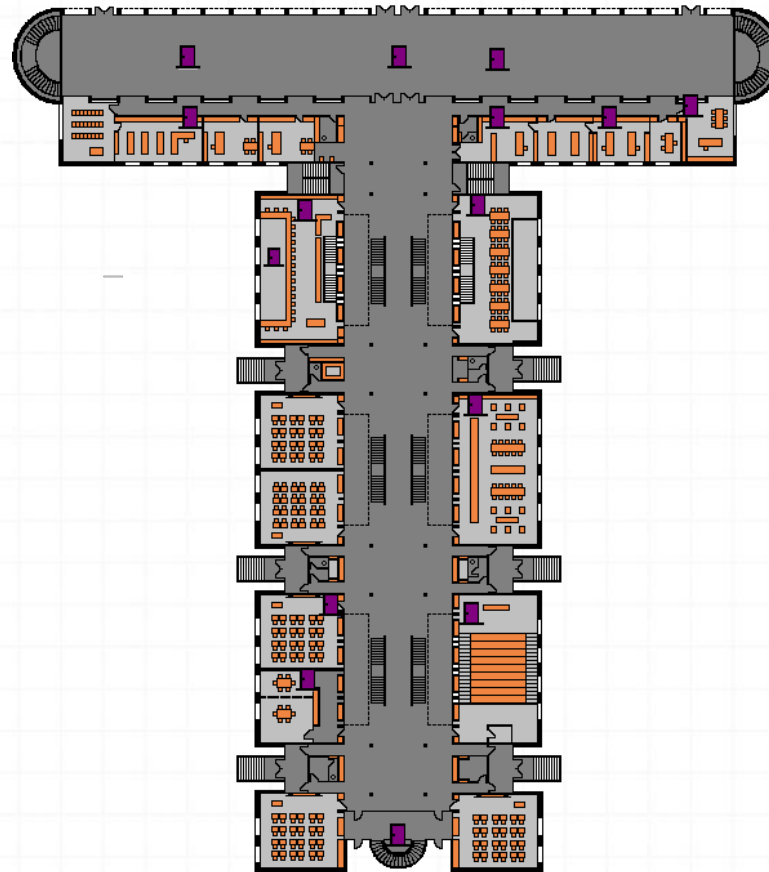


# COLLÈGE DU SUD : FAÇADE NORD





# Collège du Sud : le plan



# Collège du Sud : 2<sup>e</sup> étage





# Collège du Sud : salle de physique



# Collège du Sud : labo de chimie





# Un étage de plus...



# Partie nouvelle «dématérialisée»...

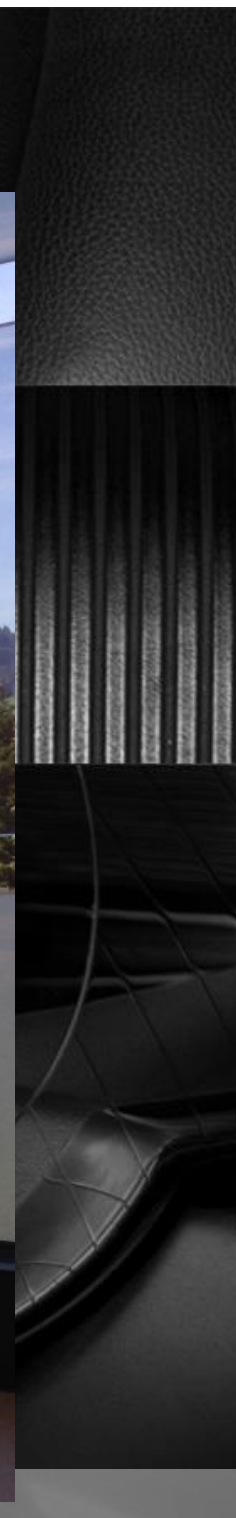




# Nouvelles salles



# Vue depuis les nouvelles salles





# Nombreux élèves...



# Le Collège du Sud : une école, trois filières

1534 élèves dont 109 hors école (4 EC + MS)

147 professeurs  
(117 EPT)

Collège du Sud

840 él.

GYMNASSE

132 él.

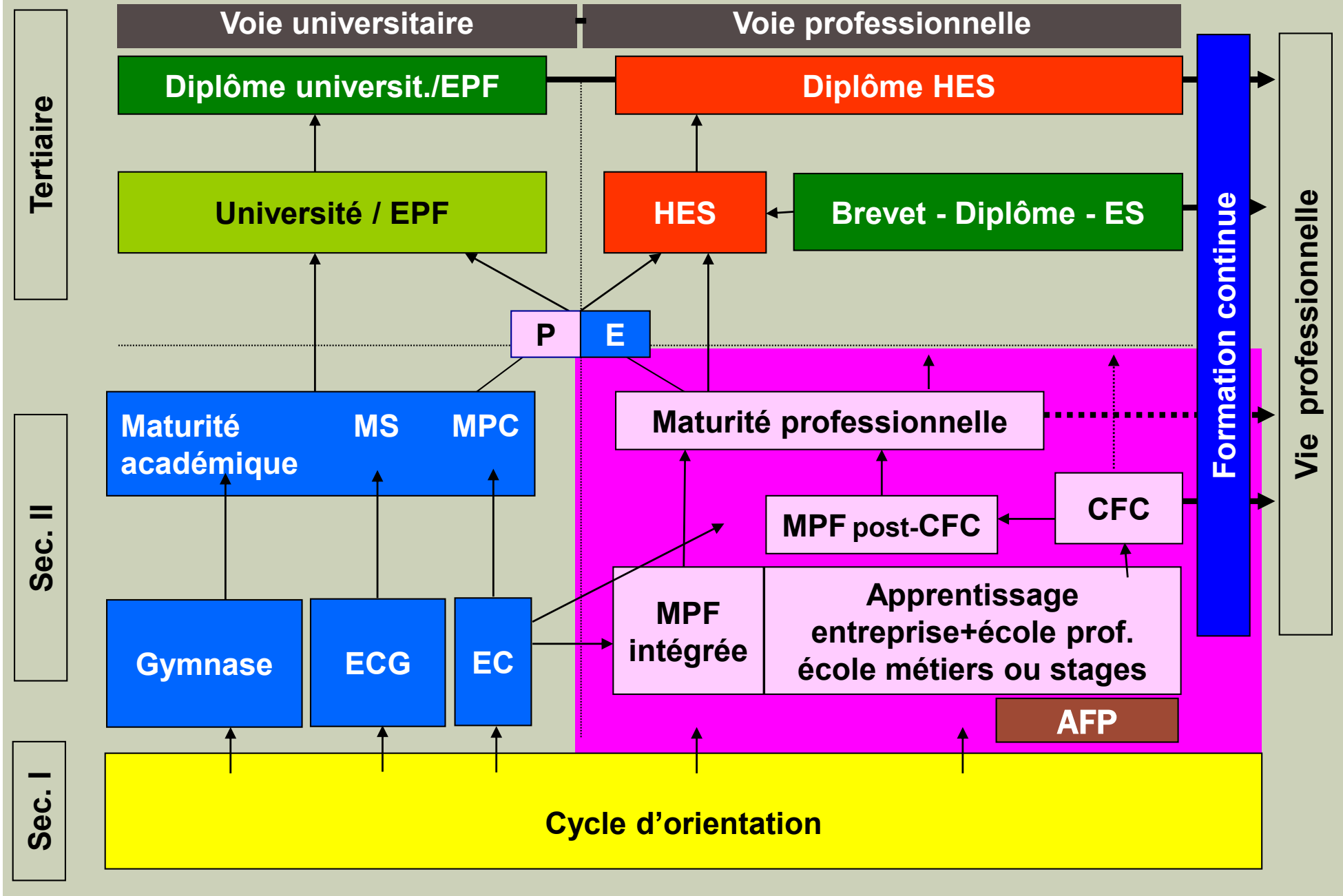
ECOLE DE  
COMMERCE

562 él.

ECOLE DE  
CULTURE  
GENERALE



# Systeme de la formation en Suisse



# ■ Conditions d'admission du CO au S2 académique

## Conditions de passage du Cycle d'Orientation au Secondaire 2 dès l'année scolaire 2020/21

Elèves du CO Ecoles publiques	Conditions <sup>1</sup>	Admission en 1 <sup>re</sup> année		
		Gymnase	Ecole de commerce	ECG
<b>Classes prégymnasiales 11<sup>H</sup></b>	Promotion selon les conditions de l'école du CO	Admis	Admis	Admis
	Non promotion	Non	Non	Non
<b>Classes prégymnasiales 10<sup>H</sup></b>	Somme des 4 notes prises en considération pour un changement de type de classe au CO <sup>2</sup> : 22 points et plus et aucune de ces 4 notes inférieure à 5	Admis	Non	Non
	Autres résultats	Non	Non	Non
<b>Classes générales 11<sup>H</sup></b>	Somme des 4 notes prises en considération pour un changement de type de classe au CO <sup>2</sup> : 20 points et plus et aucune de ces 4 notes inférieure à 4.5	Admis	Admis	Admis
	Somme des 4 notes prises en considération pour un changement de type de classe au CO <sup>2</sup> : 19 points et plus et aucune de ces 4 notes inférieure à 4	Procédure d'admission exceptionnelle sur demande de la direction du CO	Examen d'admission FR - AL - MA - AN (sans les notes de CO)	
	Promotion		Concours (en fonction des résultats, admis ou admissible en liste d'attente)	Examen d'admission FR - AL - MA Les notes du CO comptent pour 50%
	Non promotion	Non	Non	Non
<b>Classes à exigences de base</b>		Non	Non	Non



# La direction du Collège du Sud

- Angelo Caligiuri :  
1GY1 à 1GY4  
4<sup>e</sup> GY



- Cédric Morin :  
1-2-3-4 EC



- Christian Piller :  
1GY5 à 1GY8  
2<sup>e</sup> GY



- Mélanie Sudan :  
2<sup>ème</sup> ECG5-6-7  
3ECG  
MS



- Christian Pernet :  
1GY9 à 1GY11  
3<sup>e</sup> GY



- Anne Bays Regueiro :  
1<sup>ère</sup> ECG  
2<sup>ème</sup> ECG1-2-3-4



- Claude Ruffieux  
Administrateur



François Genoud  
Recteur



# Proviseur-e-s : responsabilités

ECG		EC	GYMNASE		
SUDM	BAYA	MORC	PILA	CALA	PERC
11 classes	11 classes	6 classes	13 classes	13 classes	12 classes
BIO, CHI, PSY/PED/SOC, AV	ANG, SR, HI	GEO, EPS, ECD, GFI	AL, MATH, PHY	ESP, FR, GR, IT, LA	PHI, ICA, MU, BUR/INF
<ul style="list-style-type: none"> <li>• Collaboration à la direction de l'école</li> <li>• Contacts avec les élèves, les enseignants et les parents</li> <li>• Suivi et évaluation des enseignants</li> <li>• Suivi pédagogique et administratif des classes</li> <li>• Coordination de l'enseignement</li> <li>• Contrôle de l'application des programmes et des plans d'études</li> <li>• Gestion des absences et des demandes de congé</li> </ul>					
TMS	Absences des profs et remplacements	Base de données	TM	Présentation OS / OC	Activités culturelles
Stages ECG	Tpers	Gestion MPC / Semeco	Auditeurs - bilinguisme	Subsides de formation	MCD
Médiation - santé	Examens d'admission ECG / EC	Chef de projet Nouvelle base de données S2a (50%)	Planification / Attributions	Planification / Attributions	Stage SFY Test Médecine Visites des Universités
		Secrétaire de jury	JSC	CIL	Evaluation en commun
				Réunions de branches	SAF
				Examens de rattrapage	
				Compréhension auditive cantonale	
<ul style="list-style-type: none"> <li>• Tâches spéciales de la DICS</li> <li>• Chaque proviseur assume également une charge d'enseignement hebdomadaire</li> </ul>					

**Chaque jour à midi, un membre de la direction est présent à l'école.**



- Mme Anne-Valérie Monney



- M. François Gremion



- Mme Marie-Pierre Vallélian



- M. Marc-Antoine Emery



# Équipe de Médiation

- <https://collegedusud.ch/mediation/>

# L'Aumônerie

<https://collegedusud.ch/aumonerie/>

## L'aumônerie au collège du Sud

L'aumônerie est, au cœur du Collège du Sud, un lieu de rencontres, de débats, d'échanges et d'actions autour de thèmes aussi personnels que d'actualité. Un lieu aussi pour enrichir davantage sa foi et sa spiritualité.

Les clés qui guident son action :



Deux aumôniers à ton écoute :

Martine Floret



Christine Fornerod Castella



L'aumônerie est un service œcuménique et bilingue offert par l'Etat dans les établissements du Secondaire II du canton de Fribourg. Les aumôniers sont nommés par les Eglises catholique et réformée dans le canton de Fribourg.



Toutes les informations sont disponibles sur le site du Collège du Sud :

<https://collegedusud.ch/>












[LE COLLÈGE](#) ▾ [ADMINISTRATION](#) ▾ [SERVICES](#) ▾ [FORMATION](#) ▾ [INSCRIPTIONS](#) ▾ [VIE À L'ÉCOLE](#) ▾ [CONTACT](#) [MÉDIAS](#)

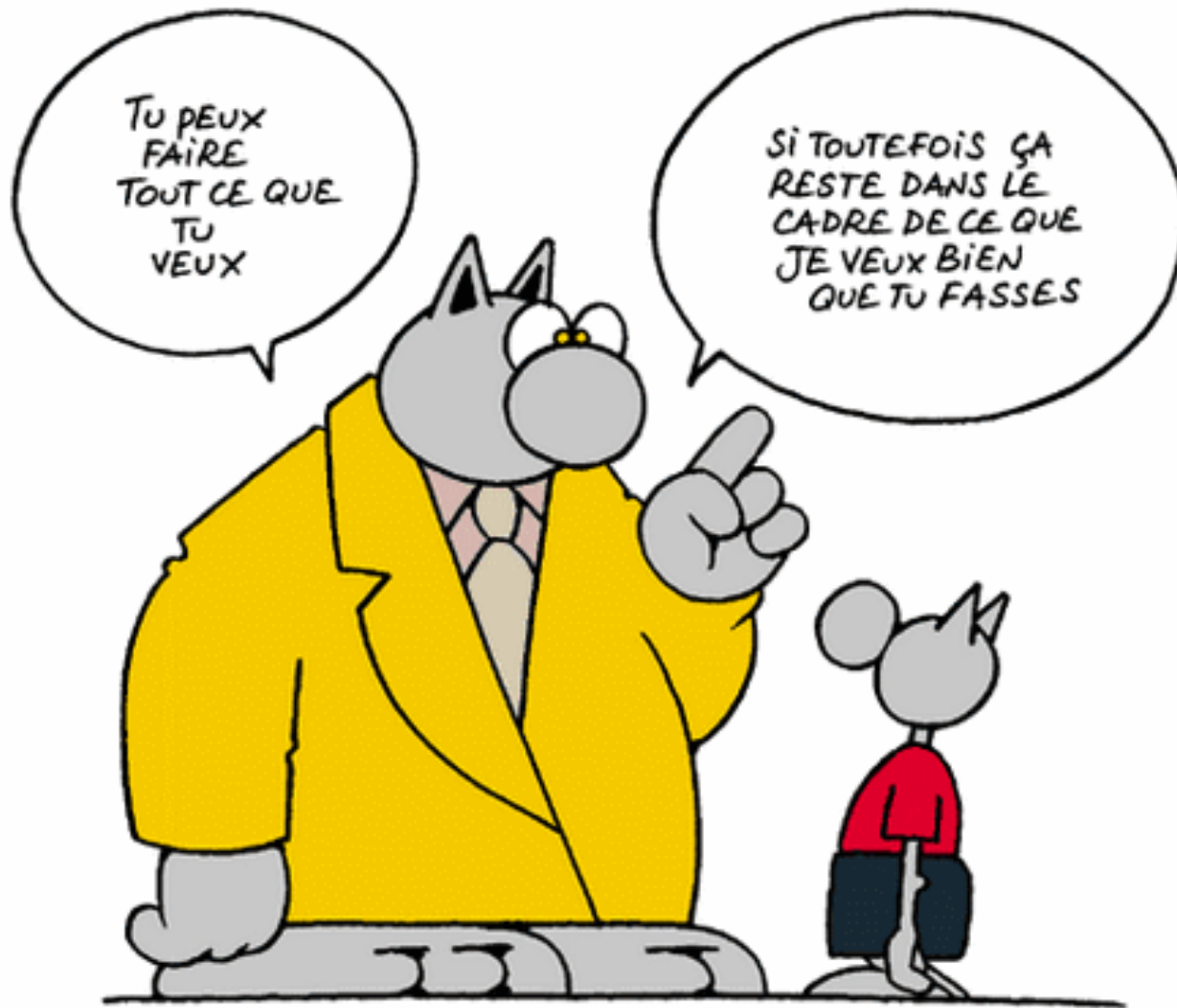
## NEWS



### ACCÈS RAPIDE

-  MESSAGERIE PROFESSEURS
-  MESSAGERIE ÉLÈVES
-  FRIDOC PROFESSEURS
-  FRIDOC ÉLÈVES
-  RÉSERVATION
-  AGENDA
-  HELPDESK
-  ESCADA
-  ENSEIGNANTS

# Charte du Collège





# Charte tirée du site Internet

## Responsabilité

- veut favoriser l'autonomie des acteurs de l'école (étudiants-es, corps enseignant, administration, direction) ;
- souhaite développer la participation active de chacun-e dans un souci d'initiative et de délégation ;
- entend valoriser le désir et le plaisir d'apprendre, de connaître et d'enseigner ;
- veut entretenir un esprit de justice, d'équité et de civisme ;
- se soucie de l'équilibre et de la santé de chacun-e.

## Compétences

- donne à ses étudiants-es une formation de qualité, grâce à la compétence et aux qualifications de son corps enseignant
- attend de chacun(e) un travail rigoureux en vue d'une efficacité optimale ; encourage la volonté et l'assiduité
- met tout en œuvre pour développer la capacité d'analyse et le sens critique de chacun-e
- souhaite développer les liens entre les différentes disciplines.

## Communication

- encourage le respect mutuel, en particulier dans les échanges d'idées et les débats
- offre un cadre dans lequel chacun-e peut s'épanouir et prendre confiance en soi
- donne la possibilité à chacun-e de trouver des interlocuteurs approprié(s)
- vise à renforcer le sens de la solidarité, notamment au sein des classes.

## Ouverture Culture

- s'efforce de susciter la curiosité face au savoir et aux démarches propres à chaque branche
- encourage par des activités diversifiées la créativité et le sens de l'esthétique
- développe la connaissance de nos origines culturelles et favorise l'ouverture au monde par la sensibilisation aux autres civilisations.

# BYOD - AVEC

**Bring Your Own Device**  
FOR SCHOOLS

## **Gymnase - Ecole de commerce - ECG**

Pour les **élèves de 1<sup>ère</sup> année de toutes les filières**, dès la rentrée scolaire 2022-2023, la possession d'un **ordinateur portable** est **obligatoire**.

<https://www.fr.ch/formation-et-ecoles/ecoles-secondaires-superieures/byod-avec-apportez-votre-equipement-personnel-de-communication>



# Choix d'un ordinateur

Type d'appareil conseillé :

- Ordinateur portable avec système d'exploitation Windows 10 (version 10 S non autorisée) ou MacOS
- Taille de l'écran :  $\geq 12$  pouces
- Dans un monde idéal (c'est bien, mais pas obligatoirement nécessaire) :

Ordinateur portable 2 en 1 (= avec fonction tactile)

# Choix d'un ordinateur

## Logiciels

- Système d'exploitation et un navigateur web (par exemple Chrome, ...)
- Aucun logiciel n'est requis. Attention, la version en mode S de Windows n'est pas autorisée car elle ne permet pas l'installation d'applications en dehors de celles du Windows Store...
- **Office 365 est fourni gratuitement par le canton.**

# Achat d'un ordinateur

- Offre d'achat :

<https://projektneptun.ch/fr/byod>

(rabais entre 15 et 35%, garantie de 3 ans)

- Les commandes pourront se faire, pour les futurs élèves du S2, du 10 au 27 juin 2022.

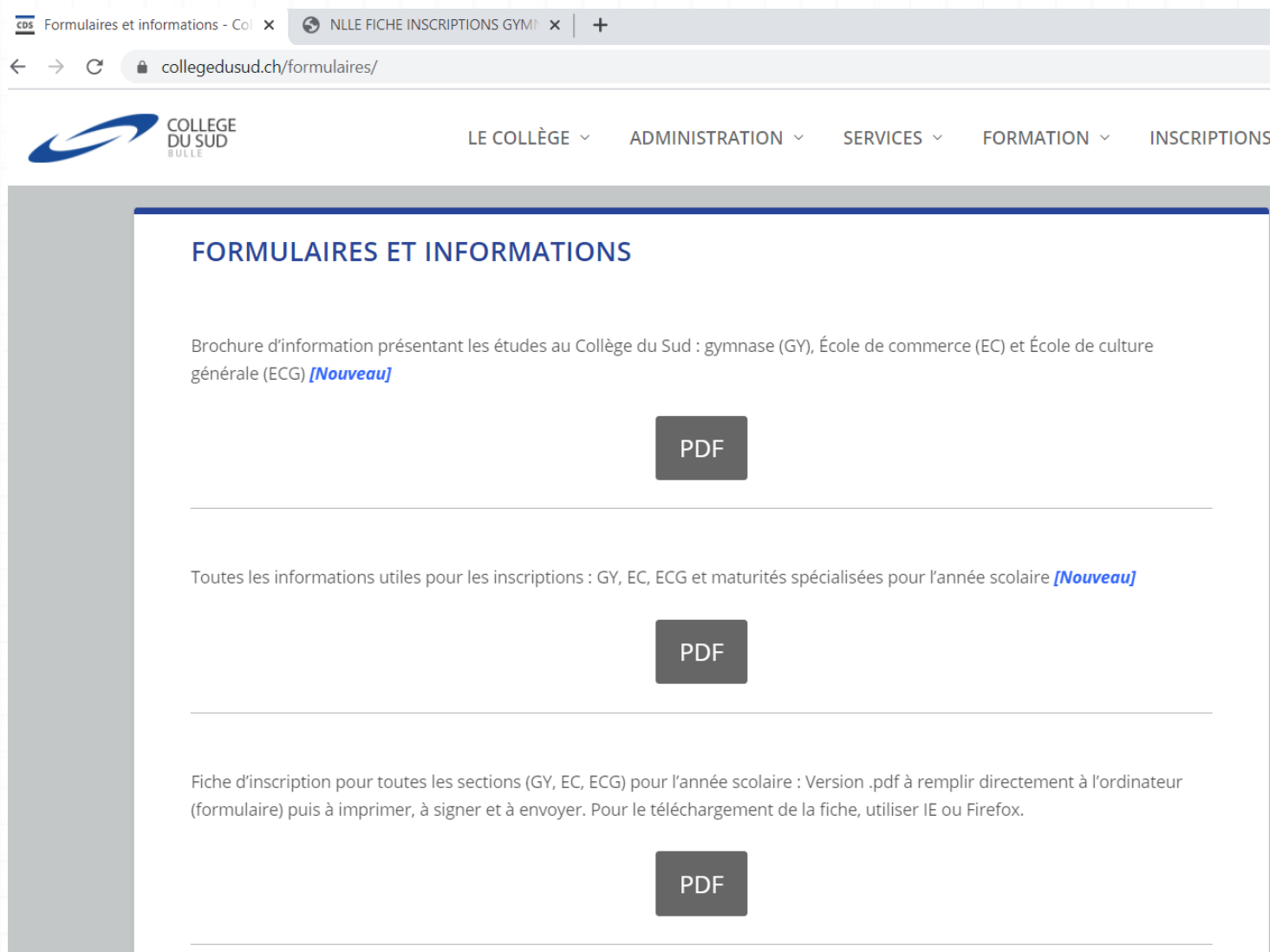
- *Les parents sont libres d'acheter un ordinateur portable où et quand ils le veulent. Et bien sûr, les machines que posséderaient déjà les élèves sont à privilégier, si elles obéissent aux standards minimaux.*



# Inscriptions : documents disponibles sur le site

(notamment le *Guide des études au CS* pour les trois filières) :

Il faut suivre ce lien : <https://collegedusud.ch/formulaires/>



The screenshot shows a web browser window with the following elements:


- Browser tabs: "cds Formulaires et informations - Col" and "NLE FICHE INSCRIPTIONS GYM".
- Address bar: "collegedusud.ch/formulaires/"
- Logo: "COLLEGE DU SUD BULLE" with a blue swirl icon.
- Navigation menu: "LE COLLÈGE", "ADMINISTRATION", "SERVICES", "FORMATION", "INSCRIPTIONS".
- Section header: "FORMULAIRES ET INFORMATIONS".
- Text block 1: "Brochure d'information présentant les études au Collège du Sud : gymnase (GY), École de commerce (EC) et École de culture générale (ECG) [Nouveau]". Below it is a "PDF" button.
- Text block 2: "Toutes les informations utiles pour les inscriptions : GY, EC, ECG et maturités spécialisées pour l'année scolaire [Nouveau]". Below it is a "PDF" button.
- Text block 3: "Fiche d'inscription pour toutes les sections (GY, EC, ECG) pour l'année scolaire : Version .pdf à remplir directement à l'ordinateur (formulaire) puis à imprimer, à signer et à envoyer. Pour le téléchargement de la fiche, utiliser IE ou Firefox." Below it is a "PDF" button.

# Inscriptions : quelques précisions

- Janvier 2022 : distribution et présentation des fiches d'inscription dans les CO.
- **15 février 2022 : délai d'inscription pour le Gymnase, l'Ecole de commerce et l'ECG.**
  - Les inscriptions qui arrivent après cette échéance sont mises en liste d'attente par ordre de réception.
  - Une taxe d'inscription de CHF 100.-, **non remboursable**, est facturée. Ecolage : CHF 375.- (sauf EC : pas d'écolage).
- Samedi 19 mars 2022 : concours d'admission pour l'EC, examen d'admission pour l'ECG.
  - **Lieu** : Collège Du Sud, Rue de Dardens 79, 1630 Bulle ([plan](#))

# Fiche d'inscription :

Elle sera distribuée lors des visites dans les CO, mais elle est également disponible sur le site du Collège du Sud.

 **COLLEGE DU SUD**  
1630 Bulle

ETAT DE FRIBOURG  
STAAT FREIBURG

**Demande d'admission**  
Délai d'inscription : 15 février

→ Gymnase (GY)  
→ Ecole de Commerce (EC)  
→ Ecole de Culture générale (ECG)

Pour l'année scolaire [ ]

<b>Ecole actuelle :</b> [ ]	<b>NOM :</b> [ ]
<b>Classe actuelle :</b> [ ] <b>Section :</b> [ ]	<b>Prénom :</b> [ ] <input type="checkbox"/> M <input type="checkbox"/> F
	<b>Adresse :</b> [ ]
	<b>NP Loc. :</b> [ ]
	<b>Tél. privé :</b> [ ]
	<b>Mon portable :</b> [ ]
	<b>Mon mail :</b> [ ]

<b>N° AVS</b> (à 13 chiffres) : [ ]	<b>Date de naissance :</b> [ ]
<b>Langue maternelle :</b> [ ]	<b>Nationalité :</b> [ ]
<b>Mon lieu d'origine, Ville :</b> [ ]	<b>Canton :</b> [ ] <b>Pays :</b> [ ]
<b>Confession :</b> [ ]	<b>En cas de naturalisation, date :</b> [ ]
<b>Si vous avez un permis de séjour, indiquez le type :</b> [ ]	<b>et la validité : du</b> [ ] <b>au</b> [ ]

<b>J'habite chez :</b> <input type="checkbox"/> mes parents <input type="checkbox"/> ma mère <input type="checkbox"/> mon père <input type="checkbox"/> autre : [ ]	
<input type="checkbox"/> parents divorcés <input type="checkbox"/> parents séparés <input type="checkbox"/> orphelin de père <input type="checkbox"/> orphelin de mère	
<b>Mes parents : Père</b>	<b>Mère (à remplir également) :</b>
Nom : [ ]	[ ]
Prénom : [ ]	[ ]
Portable : [ ]	[ ]
Tél. prof. : [ ]	[ ]
Naissance : [ ]	[ ]
Profession : [ ]	[ ]
<b>Si l'adresse d'un parent est différente de celle de l'élève, merci d'indiquer ci-dessous les renseignements demandés :</b>	
<input type="checkbox"/> Père <input type="checkbox"/> Mère - Adresse : [ ]	
<input type="checkbox"/> NP Loc. : [ ]	<input type="checkbox"/> Tél. privé : [ ]

**Mon inscription :** après avoir pris connaissance des conditions d'inscription (pages 2 et 3), je reporte ci-dessous mon choix :

Je suis en EC (section préprofessionnelle) le m'inscrivant pour : 1<sup>er</sup> choix : [ ] 2<sup>ème</sup> choix : [ ] 3<sup>ème</sup> choix : [ ]

Retrait : [ ]

Etat de Fribourg



## 2. Ecole supérieure de commerce

# Conditions de passage

Elèves du CO Ecoles publiques	Conditions <sup>1</sup>	Admission en 1 <sup>re</sup> année		
		Gymnase	Ecole de commerce	ECCG
Classes prégymnasiales 11 <sup>H</sup>	Promotion selon les conditions de l'école du CO	Admis	Admis	Admis
	Non promotion	Non	Non	Non
Classes prégymnasiales 10 <sup>H</sup>	Somme des 4 notes prises en considération pour un changement de type de classe au CO <sup>2</sup> : 22 points et plus et aucune de ces 4 notes inférieure à 5	Admis	Non	Non
	Autres résultats	Non	Non	Non
Classes générales 11 <sup>H</sup>	Somme des 4 notes prises en considération pour un changement de type de classe au CO <sup>2</sup> : 20 points et plus et aucune de ces 4 notes inférieure à 4.5	Admis	Admis	Admis
	Somme des 4 notes prises en considération pour un changement de type de classe au CO <sup>2</sup> : 19 points et plus et aucune de ces 4 notes inférieure à 4	Procédure d'admission exceptionnelle sur demande de la direction du CO	Examen d'admission FR - AL - MA - AN (sans les notes de CO)	
	Promotion		Concours (en fonction des résultats, admis ou admissible en liste d'attente)	Examen d'admission FR - AL - MA Les notes du CO comptent pour 50%
	Non promotion	Non	Non	Non
Classes à exigences de base		Non	Non	Non

<sup>1</sup> Les conditions doivent être remplies après le 1<sup>er</sup> semestre et à la fin de l'année scolaire.

<sup>2</sup> Français (1x), mathématique (1x), allemand et anglais (moyenne 1x), sciences, géographie et histoire (moyenne 1x)



# Ecole de commerce (EC) : une école professionnelle

- Modèle 3+1 (3 années en école + 1 année en entreprise)
- Après 4 ans : CFC + MPC



# Conditions d'accès à l'EC

- Pour les élèves non directement admissibles (PG si promu, G si 20 points et plus), il subsiste un concours d'entrée pour lequel les notes du CO ne comptent pas.

**Samedi 19 mars 2022 à 07h40** au Collège du Sud

- Français
  - Allemand
  - Maths
  - Anglais
- Ces examens peuvent compter pour l'entrée à l'ECG.  
(ECG = des notes; EC = des points)

- La capacité d'accueil de cette filière est limitée (Comme pour l'Ecole des métiers). En fonction des résultats aux épreuves, les élèves peuvent être soit admis, soit admissibles mais en liste d'attente, soit non admis ;
- Il est possible de s'inscrire à l'ECG, au cas où l'on ne serait pas admis à l'EC.



- **ECOLE DE COMMERCE : Perspectives**

- La MPC permet d'entrer directement dans le monde du travail. Sa valeur est reconnue par les entreprises.

- La MPC est une condition pour entrer dans les **Hautes Ecoles Spécialisées (HES)**, par exemple la Haute Ecole de Gestion (HEG), Ecoles de tourisme, Ecoles hôtelières, Informatique, Marketing, publicité et communication...

- La maturité n'ouvre pas directement les portes des Universités ou des Ecoles polytechniques. Pour cela il faut passer l'examen de la « **Passerelle Dubs** ».



## ▪ **ECOLE DE COMMERCE : Perspectives**

- Entreprises privées, administrations, fiduciaires, banques, assurances, informatique, secrétariat, hôtellerie, tourisme, publicité, marketing, relations publiques, service diplomatique, ...

- Perfectionnements en cours d'emploi: nombreux brevets et diplômes fédéraux dont :

Spécialiste en finance et comptabilité, spécialiste en économie bancaire, conseiller financier, spécialiste en assurances, spécialiste en gestion du personnel, expert-comptable, informaticien de gestion, technicien en marketing, assistant de direction, analyste en informatique, employé d'assurances, représentant, déclarant en douanes, régisseur et courtier en immeubles, technicien en publicité, chef de publicité, assistant en relations publiques, ...



### 3. Ecole de culture générale

# Ecole de culture générale

- Ecole pré-professionnelle : durée 3 ans
- Première année : tronc commun
- Deuxième année : 2 sections
  - Santé
  - Travail social
- Troisième année : 3 sections
  - Santé
  - Travail social
  - Pédagogie
- Maturités spécialisées : un an, après le certificat ECG
  - MSPE : MS - Pédagogie
  - MSSA : MS - Santé
  - MSTs : MS - Travail Social

Depuis le 1<sup>er</sup> janvier 2017, possibilité de l'**examen passerelle** après une MS.

# Grille cantonale de l'ECG

## Grille horaire cantonale

	Santé			Travail social			Pédagogie		
	1e	2e	3e	1e	2e	3e	1e	2e	3e
<b>PREMIER DOMAINE D'ÉTUDES :</b>									
Première langue nationale	5	5	5	5	5	5	5	5	5
Deuxième langue nationale	4	3	3	4	3	3	4	3	3
Anglais	3	3	3	3	3	3	3	3	3
Tpers			1			1			1
<b>DEUXIÈME DOMAINE D'ÉTUDES : MATHS.</b>									
Mathématiques	4	3	3	4	3	3	4	3	3
Biologie	2	5	6	2	2		2	2	1
Chimie	2	2	2	2	2		2	2	1
Physique	2	2	2	2	2		2	2	1
Informatique	2	2		2	2		2	2	
<b>TROISIÈME DOMAINE D'ÉTUDES :</b>									
Géographie	2	2		2	2		2	2	
Histoire	2	2	2	2	2	2	2	2	2
Economie et droit	1			1		2	1		
Psychologie			2		2	4		2	4
Philosophie			2			2			2
Sociologie		2			2	2		2	
<b>QUATRIÈME DOMAINE D'ÉTUDES :</b>									
Arts visuels	2			2		2	2		2
Musique						1			2
Théâtre					1	1		1	1
<b>CINQUIÈME DOMAINE D'ÉTUDES:</b>									
Sport	3	3	3	3	3	3	3	3	3
<b>Total formation gén. :</b>	<b>34</b>	<b>23</b>	<b>19</b>	<b>34</b>	<b>29</b>	<b>17</b>	<b>34</b>	<b>29</b>	<b>17</b>
<b>Total formation spé. :</b>	<b>0</b>	<b>11</b>	<b>15</b>	<b>0</b>	<b>5</b>	<b>17</b>	<b>0</b>	<b>5</b>	<b>17</b>
<b>Total :</b>	<b>34</b>	<b>34</b>	<b>34</b>	<b>34</b>	<b>34</b>	<b>34</b>	<b>34</b>	<b>34</b>	<b>34</b>
<b>Nombre de disciplines:</b>	13	12	12	13	13	14	13	13	16



# Conditions de passage

Elèves du CO Ecoles publiques	Conditions <sup>1</sup>	Admission en 1 <sup>re</sup> année		
		Gymnase	Ecole de commerce	ECG
Classes prégymnasiales 11 <sup>H</sup>	Promotion selon les conditions de l'école du CO	Admis	Admis	Admis
	Non promotion	Non	Non	Non
Classes prégymnasiales 10 <sup>H</sup>	Somme des 4 notes prises en considération pour un changement de type de classe au CO <sup>2</sup> : 22 points et plus et aucune de ces 4 notes inférieure à 5	Admis	Non	Non
	Autres résultats	Non	Non	Non
Classes générales 11 <sup>H</sup>	Somme des 4 notes prises en considération pour un changement de type de classe au CO <sup>2</sup> : 20 points et plus et aucune de ces 4 notes inférieure à 4.5	Admis	Admis	Admis
	Somme des 4 notes prises en considération pour un changement de type de classe au CO <sup>2</sup> : 19 points et plus et aucune de ces 4 notes inférieure à 4	Procédure d'admission exceptionnelle sur demande de la direction du CO	Examen d'admission FR - AL - MA - AN (sans les notes de CO)	
	Promotion		Concours (en fonction des résultats, admis ou admissible en liste d'attente)	Examen d'admission FR - AL - MA Les notes du CO comptent pour 50%
	Non promotion	Non	Non	Non
Classes à exigences de base		Non	Non	Non

<sup>1</sup> Les conditions doivent être remplies après le 1<sup>er</sup> semestre et à la fin de l'année scolaire.

<sup>2</sup> Français (1x), mathématique (1x), allemand et anglais (moyenne 1x), sciences, géographie et histoire (moyenne 1x)



# Conditions d'accès à l'ECG

- Section PG : admis (si l'on est promu...)
- Section G : admis si 19 points et plus et aucune des 4 notes  $< 4.0$ .
- Sinon : examen (les notes du CO comptent pour moitié).

# Examen d'admission à l'ECG

- **Samedi 19 mars 2022 à 07h40** au Collège du Sud
  - Français
  - Allemand
  - Maths } Ces examens peuvent compter pour l'entrée à l'EC (+ encore l'anglais)  
(ECG = des notes ; EC = des points)
- **Moyenne de l'examen et des notes du 1<sup>er</sup> semestre**
- **Si la moyenne est supérieure ou égale à 4.00 : admission**  
(Pas de note < 3.00)
- Les élèves qui n'ont pas eu à passer l'examen doivent avoir maintenu les conditions ci-dessus en fin d'année scolaire; dans le cas contraire, ils doivent passer l'examen complémentaire du **début juillet 2022**.





# ECG : Perspectives (1)

## **HEdS (Haute Ecole de Santé)**

- Diététicienne et diététicien
- Infirmière et infirmier
- Physiothérapeute
- Sage-femme
- Technicienne et technicien en radiologie médicale
- Ergothérapeute
- Thérapeute en psychomotricité



# ECG : Perspectives (2)

## **Ecoles paramédicales (non HES)**

- Ambulancière et ambulancier
- Hygiéniste dentaire
- Laborantine et laborantin médical
- Pédicure-podologue
- Technicien et technicienne en salle d'opération



# ECG : Perspectives (3)

## **HETS**

- Animatrice et animateur socio-culturel-le
- Assistante sociale et assistant social
- Educatrice et éducateur spécialisé-e
- Psychomotricien et psychomotricienne



# ECG : Perspectives (4)

## **Ecoles sociales (non HES)**

- Educatrice et éducateur de la petite enfance
- Maître et maîtresse socioprofessionnel-le

## **Haute école pédagogique (HEP) (3 ans)**

- Enseignement préscolaire et primaire (MSPE)

## **Apprentissages...**

- Apprentissages exigeant des connaissances importantes du point de vue des mathématiques et des sciences : droguiste, opticien, professions liées à un laboratoire...



# 12<sup>e</sup> H en PG ?

Si l'on choisit l'EC ou l'ECG :

- Possibilité d'entrer en 3<sup>e</sup> gymnase après le certificat ECG
- Avec MPC ou MS, possibilité de passer l'examen passerelle pour entrer à l'Université (une année de préparation)
- Si l'on veut obtenir une maturité, faire une 12<sup>e</sup> H en PG ou entrer directement à l'EC ou à l'ECG, c'est la même durée : 5 ans !

# 4. Gymnase

- Ecole pré-universitaire

# Conditions de passage

Elèves du CO Ecoles publiques	Conditions <sup>1</sup>	Admission en 1 <sup>re</sup> année		
		Gymnase	Ecole de commerce	ECCG
Classes prégymnasiales 11 <sup>H</sup>	Promotion selon les conditions de l'école du CO	Admis	Admis	Admis
	Non promotion	Non	Non	Non
Classes prégymnasiales 10 <sup>H</sup>	Somme des 4 notes prises en considération pour un changement de type de classe au CO <sup>2</sup> : 22 points et plus et aucune de ces 4 notes inférieure à 5	Admis	Non	Non
	Autres résultats	Non	Non	Non
Classes générales 11 <sup>H</sup>	Somme des 4 notes prises en considération pour un changement de type de classe au CO <sup>2</sup> : 20 points et plus et aucune de ces 4 notes inférieure à 4.5	Admis	Admis	Admis
	Somme des 4 notes prises en considération pour un changement de type de classe au CO <sup>2</sup> : 19 points et plus et aucune de ces 4 notes inférieure à 4	Procédure d'admission exceptionnelle sur demande de la direction du CO	Examen d'admission FR - AL - MA - AN (sans les notes de CO)	
	Promotion		Concours (en fonction des résultats, admis ou admissible en liste d'attente)	Examen d'admission FR - AL - MA Les notes du CO comptent pour 50%
	Non promotion	Non	Non	Non
Classes à exigences de base		Non	Non	Non

<sup>1</sup> Les conditions doivent être remplies après le 1<sup>er</sup> semestre et à la fin de l'année scolaire.

<sup>2</sup> Français (1x), mathématique (1x), allemand et anglais (moyenne 1x), sciences, géographie et histoire (moyenne 1x)



# Conditions d'admission <sup>(1)</sup>

- Les élèves promus de **3<sup>e</sup> année PG**.
- Pour les élèves de **3<sup>e</sup> G** :
  - 20 points et plus
  - Aucune des 4 notes inférieure à 4.5
- Pour les élèves de **2<sup>e</sup> PG** :
  - 22 points et plus
  - Aucune des 4 notes inférieure à 5.0
- Ce sont les moyennes du 1<sup>er</sup> semestre qui font référence.
- L'admission n'est définitive que si les conditions ci-dessus sont maintenues en fin d'année scolaire au CO.

# Conditions d'admission <sup>(2)</sup>

- Les élèves qui ont fréquenté une école privée doivent se présenter à un examen d'admission.
- Une douzième année linguistique ne permet pas l'admission pour un élève de G ou non promu en PG.

# Grille horaire

## Grille horaire GY

Disciplines	Branches	1 <sup>o</sup>	2 <sup>o</sup>	3 <sup>o</sup>	4 <sup>o</sup>	Total
Langue 1	Français	4	4	4	5	17
Langue 2	Allemand	4	3	3	4	14
	Allemand (latinistes)	3				13
Langue 3	Anglais	3	3	3	3	12
	Latin	3	3	3	4	13
	Italien		3	3	4	10
Mathématiques	Niveau 1	4	4	4	4	16
	Niveau 2		5	5	5	19
Sciences expérimentales	Total :	4	6	2	2	14
	Biologie	2	2			4
	Chimie	2	2			4
	Physique		2	2	2	6
	Physique pour OS PAM		3	2		5
Sciences humaines	Total :	7	4	2	2	15
	Histoire	2	2	2	2	8
	Géographie	2	2			4
Activités artistiques	Arts visuels ou musique	2	2	2		6
Options spécifiques	Latin avancé		4	4	5	13
	Latin <del>deb.</del> grec, italien, anglais, espagnol, biologie et chimie, sciences économiques, arts visuels, musique		4	5	5	14
	Physique et <del>appl.</del> des mathématiques		3	4	5	12
Option complémentaire	Pour toutes les branches (tableau p. 5)			2	2	4
Travail de maturité				1		1
Disciplines obligatoires	Informatique	2	2			4
	Economie / droit	3				3
	Economie / droit (latinistes)	2				2
	Sciences des religions	2				2
	Philosophie			3	3	6
Sport	Education physique	3*	3	3	3	12
Autre	Gréc - En 1 <sup>o</sup> année, la 3 <sup>e</sup> heure d'éducation physique est facultative pour ces élèves	2				
	Basic English (facultatif)		2	2	2	
<b>TOTAUX</b>		<b>33</b>	<b>34</b>	<b>34</b>	<b>33</b>	<b>138</b>

# Perspectives

Le gymnase n'est pas une formation professionnelle.

- Universités (attention au latin)
- Ecoles polytechniques
- Hautes écoles pédagogiques (HEP)
- Hautes écoles spécialisées (HES) **après une formation pratique** : Haute Ecole de Gestion (HEG), par exemple.



# Les études

- 11 branches fondamentales
- 1 option spécifique (OS) : « couleur » de la maturité
- 1 option complémentaire (OC) (2<sup>e</sup> « couleur » de la maturité)
- 1 Travail de maturité (autonomie)

# Les disciplines de maturité (GY)

Programme d'études		
Les pourcentages se réfèrent au volume total d'enseignement des quatre années de gymnase		
Domaines d'études	11 disciplines fondamentales	
Langues :	37 %	● Langue d'enseignement: Français **
		● 2 <sup>ème</sup> langue: Allemand **
		● 3 <sup>ème</sup> langue à choix: Anglais ou Italien ou Latin **
Mathématiques et sciences expérimentales:	28 %	● Mathématiques 2 niveaux possibles ● Physique ● Chimie ● Biologie **
Sciences Humaines :	16 %	● Histoire ● Géographie ● Philosophie
Arts :	5 %	● Arts Visuels ou Musique
Options :	16 %	● Option spécifique **
		● Option complémentaire *
		● Travail de maturité
Branches obligatoires :		Economie & Droit Informatique Sciences religieuses
Sport :		Education physique
Facultatif :		« Basic English » Italien

L'élève choisit :

- une option spécifique
- et une option complémentaire.

Le cumul des branches n'est pas possible.

Options spécifiques
● Latin I (débutants) ou Latin II (avancés) ou Grec
● Italien ou Anglais ou Espagnol
● Physique + Appl. des mathématiques
● Biologie + Chimie
● Economie & Droit
● Arts visuels ● Musique

Une langue étudiée comme discipline fondamentale ne peut pas être choisie comme option spécifique.

Options complémentaires
● Application des mathématiques
● Physique
● Chimie
● Biologie
● Informatique
● Géographie
● Histoire
● Economie & droit
● Psychologie -Pédagogie
● Philosophie
● Sciences religieuses
● Sciences politiques
● Arts visuels
● Musique
● Sport

Disciplines d'examen :  
\*\* = examens écrit et oral  
\* = examen oral uniquement

Le choix de la musique ou des arts visuels comme option spécifique exclut celui de la musique, des arts visuels ou du sport comme option complémentaire.

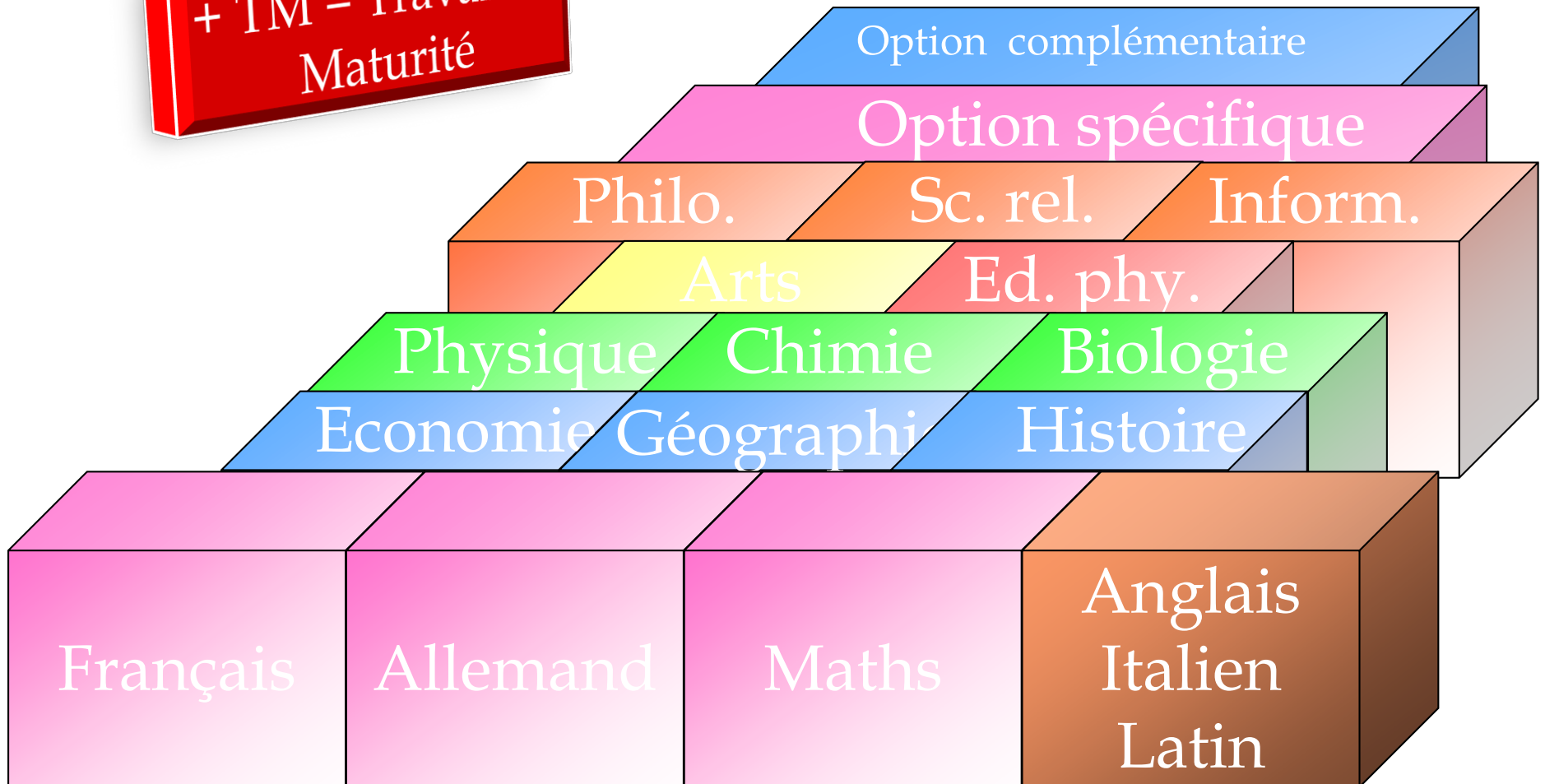
Bilinguisme :

L'élève est encouragé à suivre une ou plusieurs branches dans l'autre langue.

# Branches de la maturité gymnasiale

---

+ TM = Travail de Maturité



# Des choix progressifs

- A l'entrée au gymnase (latin, grec, arts, bilinguisme)
- En 2<sup>ème</sup> année (L3, OS, bilinguisme, niveau de maths)
- En 3<sup>ème</sup> année (OC, TM)

Ces choix doivent se baser :

1. Sur les acquis préalables
2. Sur les disciplines abordées en 1<sup>ère</sup> et en 2<sup>ème</sup> année



# Combinaisons possibles (exemples)

## Options spécifiques

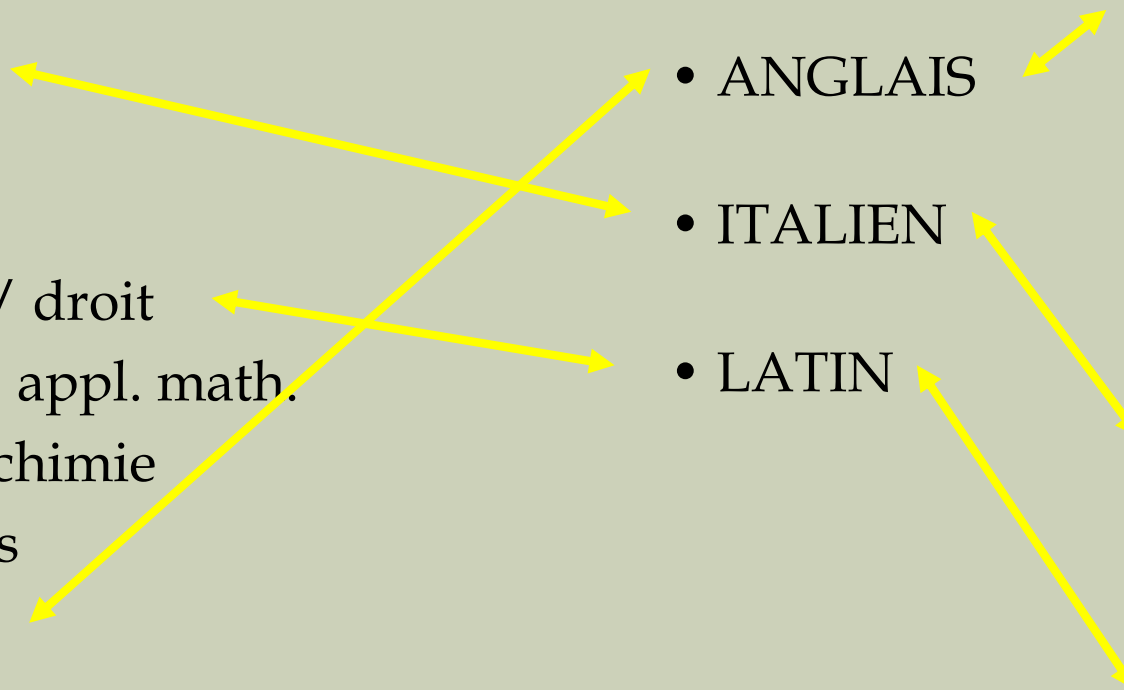
- Latin début. / Latin avancés
- Grec
- Anglais
- Espagnol
- Italien
- Economie / droit
- Physique / appl. math.
- Biologie / chimie
- Arts visuels
- Musique

## Langues 3

- ANGLAIS
- ITALIEN
- LATIN

## OC

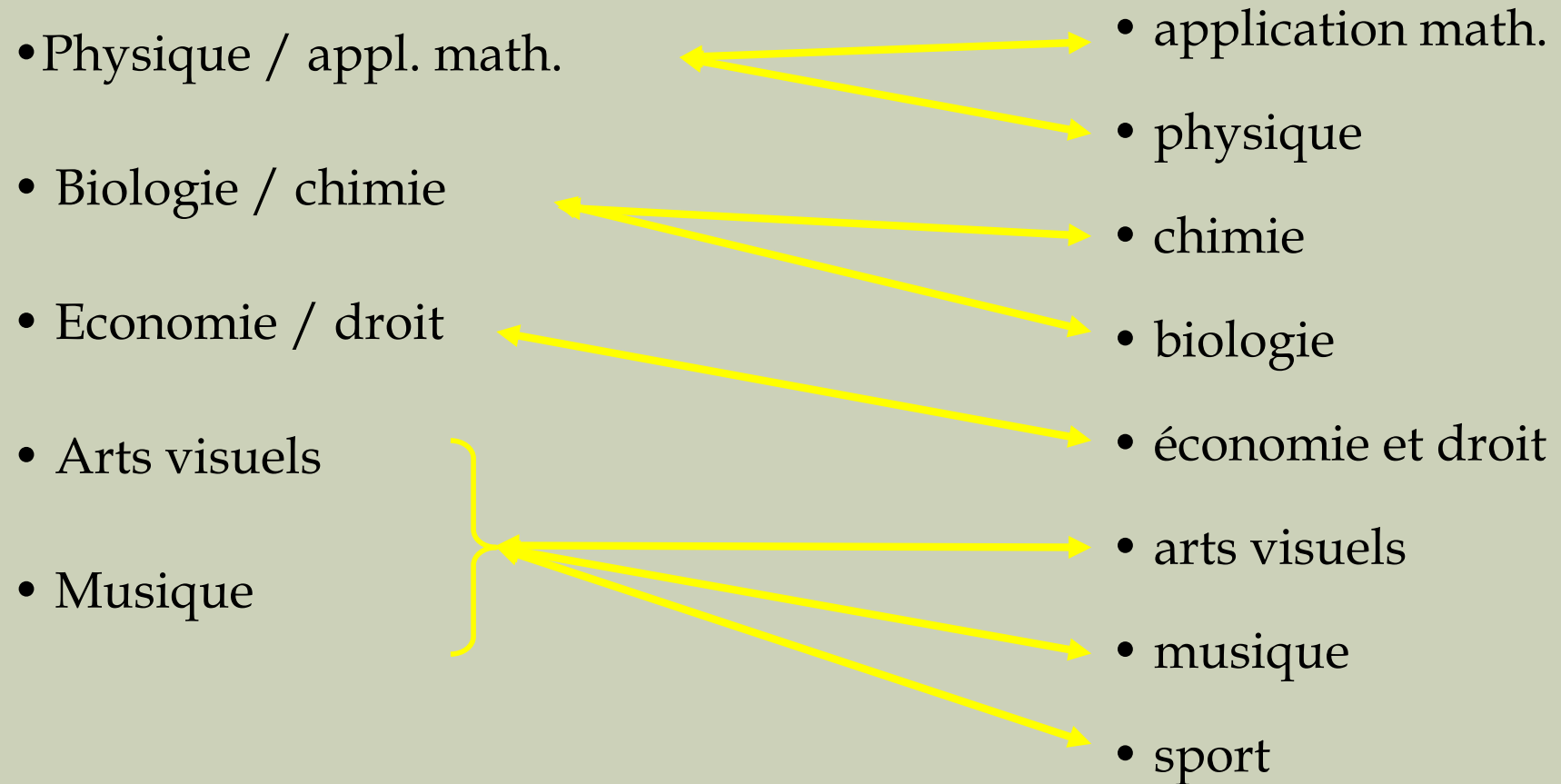
- application math.
- physique
- chimie
- biologie
- géographie
- histoire
- économie et droit
- psycho.-pédagogie
- philosophie
- science religions
- arts visuels
- musique
- sport
- informatique
- sciences politiques



# Combinaisons impossibles

Options spécifiques

OC



# Bilinguisme

- Le Collège du Sud offre la filière «bilingue standard» (suivie par un tiers de nos élèves) : dès la première année de gymnase, les élèves ont la possibilité de suivre, sans condition d'admission, une branche de sensibilisation (Economie et Droit) qui est enseignée dans la langue partenaire.
- Durant les années suivantes (cf. ci-dessous), différentes branches sont enseignées dans la langue partenaire. La mention « bilingue » figure sur le certificat de maturité.
- Le Collège du Sud n'offre pas la filière «bilingue +» ; si elle est désirée, il faut remplir les critères suivants,
  - Elèves de classe pré-gymnasiale : 5 de moyenne dans la langue partenaire et au moins 18 points.
  - Elèves du type de classe générale : 5,5 de moyenne dans la langue partenaire et au moins 21 points.

et demander l'autorisation de fréquenter un gymnase de la ville de Fribourg.

# Bilinguisme au Collège du Sud

## Cours donnés en allemand

- 1<sup>ère</sup> année : Immersion : 3 h. Economie et Droit
- 2<sup>ème</sup> année : 2 h. Physique, Histoire et Biologie; 4 h. Maths
- 3<sup>ème</sup> année : 2 h. Physique et Histoire; 4 h. Maths
- 4<sup>ème</sup> année : 2 h. Physique et Histoire; 4 h. Maths
  
- **Total : 29 heures données en allemand**
- **+ 14 heures d'allemand sur un total de 134 heures**
- **= environ 1/3 des cours en allemand**

3

10

8

8



# Choix pour la 1<sup>ère</sup> année

- **Arts visuels ou Musique ?**
- **Latin ? Pour les PG avec latin**
- **Grec ? Pour les PG avec grec**
- **Maturité bilingue ?**

# Obligation du latin ?

- Dans la plupart des universités suisses : français, italien, archéologie, ...
- Dans de nombreuses universités : anglais, allemand, histoire, ...

*Pour plus de renseignements :*

<http://www.sav-aspc-asfc.ch/latinum/>

<http://www.philologia.ch/latinum/indexf.php>

# Obligation du latin ?

Branches	Bâle	Berne	Fribourg°	Genève	Lausanne	Lucerne	Neuchâtel	Zürich+ +
Catalogue des branches	-**	Berne	Fribourg	Genève	Lausanne	-**	Neuchâtel	Zürich
Egyptologie	(MA)							
Linguistique générale								BA*
Allemand								BA
Anglais		(MA)						BA+
Français				BA/MA	BA/MA		BA	BA+
Grec	(BA)	BA/MA	BA	BA/MA				BA+
Indogermanistique								BA+
Italien			BA	BA/MA	BA/MA			BA+
Latin	(BA)	BA/MA	BA	BA/MA				BA+
Latin médiéval								BA+
Portugais								BA+
Romanche				BA/MA				BA+
Roumain								BA+
Espagnol				BA/MA	BA/MA		BA	BA+
Sciences de l'Antiquité	(BA)			BA/MA	MA			
Culture de l'Antiquité	(MA)						BA	BA
Archéologie	(BA)	(MA)	BA	MA	BA		BA*	BA
Histoire		(MA)			BA/MA		BA	BA
Histoire ancienne	(BA)	MA		BA/MA	BA			BA
Histoire du Moyen Age		MA		BA/MA				BA
Histoire de l'Europe de l'Est								BA
Etudes orientales				BA/MA				
Histoire de l'art		(MA)					BA	BA
Musicologie			BA					BA+
Philosophie		(MA)	BA				BA*	BA
Science des religions		(MA)						BA*
Histoire de la religion gréco-romaine								BA+

\*\* Bâle et Lucerne n'exigent pas le latin

+ + L'université de Zurich reconnaît aussi une maturité de grec (i.e. sans le latin) avec un total de 10-11 périodes

BA = Latin exigé pour le Bachelor

MA = Latin exigé pour le Master

La direction du Collège du Sud  
reste à votre disposition pour toute  
question (+41 26 305 99 00 ;  
[francois.genoud01@eduf.fr](mailto:francois.genoud01@eduf.fr)) et  
vous souhaite un...



...et une excellente  
année 2022 !!!