

Etudier au Collège du Sud



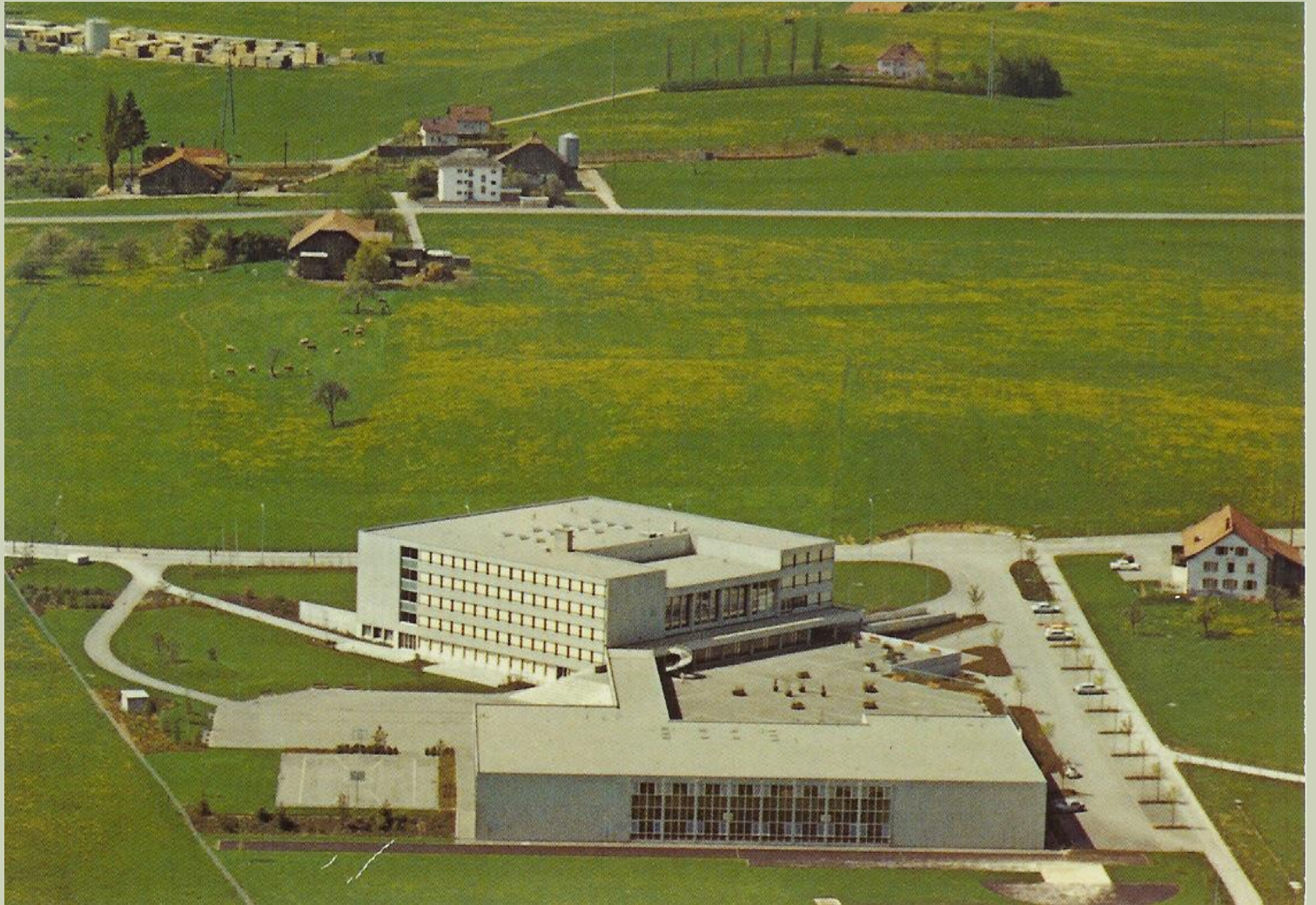
Présentation aux futurs
élèves et à leurs parents
Novembre 2020

Plan de la présentation

1. Présentation générale
2. Ecole supérieure de commerce
3. Ecole de culture générale
4. Gymnase

1. Présentation générale

CO DE LA GRUYÈRE ET COLLÈGE DU SUD : 1973



COLLÈGE DU SUD : AVANT L'AGRANDISSEMENT



COLLÈGE DU SUD : TRAVAUX 2014-2016



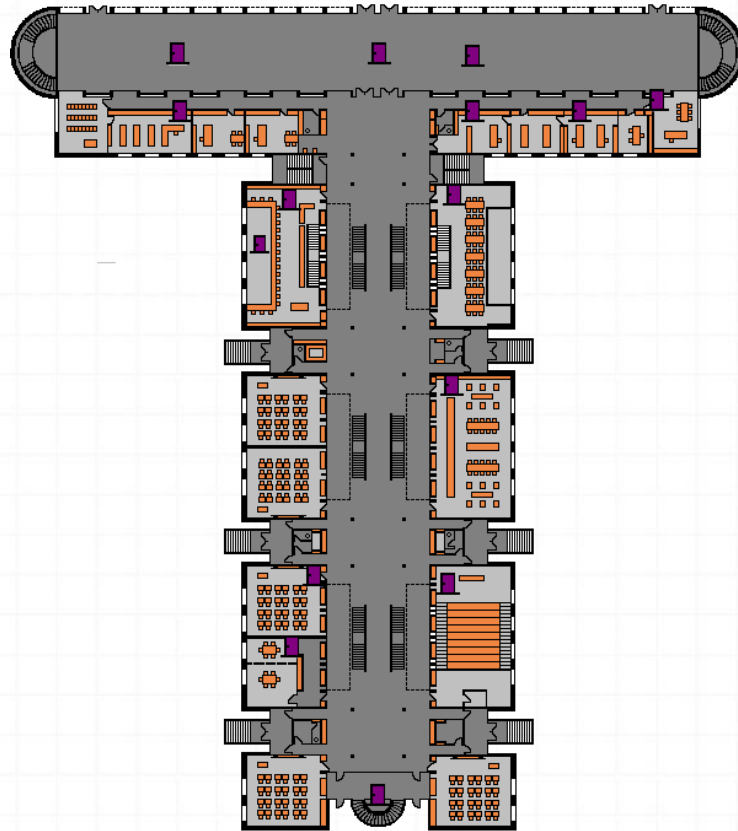
COLLÈGE DU SUD : APRÈS L'AGRANDISSEMENT



COLLÈGE DU SUD : FAÇADE NORD



Collège du Sud : le plan



Collège du Sud : 2^e étage



Collège du Sud : salle de physique



Collège du Sud : labo de chimie



Un étage de plus...



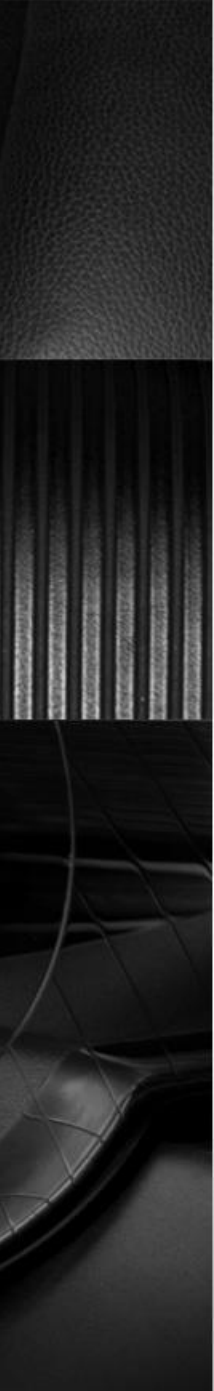
Partie nouvelle «dématérialisée»...



Nouvelles salles



Vue depuis les nouvelles salles



Nombreux élèves...



Le Collège du Sud : une école, trois filières

1517 élèves dont 91 hors école (4 EC + MS)

152 professeurs (112 EPT)

Collège du Sud

817 él.

GYMNASSE

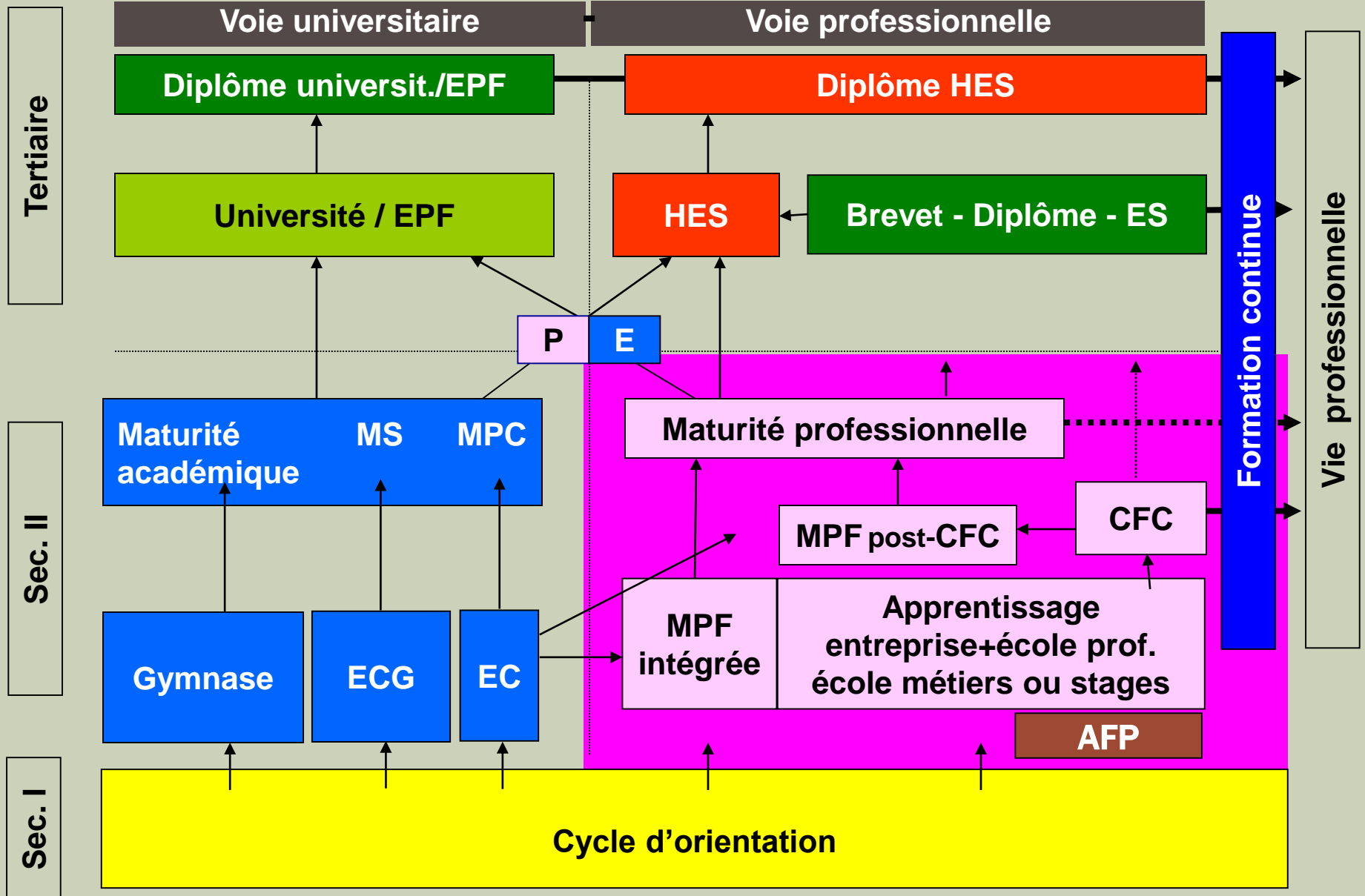
139 él.

ECOLE DE
COMMERCE

561 él.

ECOLE DE
CULTURE
GENERALE

Systeme de la formation en Suisse



■ Conditions d'admission du CO au S2 académique

Conditions de passage du Cycle d'Orientation au Secondaire 2 dès l'année scolaire 2020/21

Elèves du CO Ecoles publiques	Conditions ¹	Admission en 1 ^{re} année		
		Gymnase	Ecole de commerce	ECG
Classes prégymnasiales 11 ^H	Promotion selon les conditions de l'école du CO	Admis	Admis	Admis
	Non promotion	Non	Non	Non
Classes prégymnasiales 10 ^H	Somme des 4 notes prises en considération pour un changement de type de classe au CO ² : 22 points et plus et aucune de ces 4 notes inférieure à 5	Admis	Non	Non
	Autres résultats	Non	Non	Non
Classes générales 11 ^H	Somme des 4 notes prises en considération pour un changement de type de classe au CO ² : 20 points et plus et aucune de ces 4 notes inférieure à 4.5	Admis	Admis	Admis
	Somme des 4 notes prises en considération pour un changement de type de classe au CO ² : 19 points et plus et aucune de ces 4 notes inférieure à 4	Procédure d'admission exceptionnelle sur demande de la direction du CO	Examen d'admission FR – AL – MA – AN (sans les notes de CO)	
	Promotion		Concours (en fonction des résultats, admis ou admissible en liste d'attente)	Examen d'admission FR - AL – MA Les notes du CO comptent pour 50%
	Non promotion	Non	Non	Non
Classes à exigences de base		Non	Non	Non

La direction

- Angelo Caligiuri :
1GY1 à 1GY4
3^e GY



- Cédric Morin :
1-2-3-4 EC



- Christian Piller :
1GY5 à 1GY8
4^e GY



- Mélanie Sudan :
2^{ème} ECG4-5-6-7
3ECG
MS



- Christian Pernet :
1GY9 à 1GY11
2^e GY



- Anne Bays Regueiro :
1^{ère} ECG
2^{ème} ECG1-2-3



- Claude Ruffieux
Administrateur



François Genoud
Recteur



Proviseur-e-s : responsabilités 2020-2021

ECG		EC	GYMNASE		
SUDM	BAYA	MORC	PILA	CALA	PERC
13 classes	11 classes	6 classes	13 classes	13 classes	13 classes
BIO, CHI, PSY/PED/SOC, AV	ANG, SR, HI	GEO, EPS, ECD, GFI	AL, MATH, PHY	ESP, FR, GR, IT, LA	PHI, ICA, MU, BUR/INF
<ul style="list-style-type: none"> • Collaboration à la direction de l'école • Contacts avec les élèves, les enseignants et les parents • Suivi et évaluation des enseignants • Suivi pédagogique et administratif des classes • Coordination de l'enseignement • Contrôle de l'application des programmes et des plans d'études • Gestion des absences et des demandes de congé 					
TMS	Absences des profs et remplacements	Base de données	TM	Présentation OS / OC	Activités culturelles
Stages ECG	Tpers	JSC	Auditeurs - bilinguisme	Subsides de formation	SAF / MCD
Médiation - santé	Examens d'admission ECG / EC	Gestion MPC / Semeco	Planification / Attributions	Planification / Attributions	Stage WINS Test Médecine Visites des Universités
		Compréhension auditive cantonale		CIL	Evaluation en commun
		Examens de rattrapage			
		Secrétaire de jury			
<ul style="list-style-type: none"> • Tâches spéciales de la DICS • Chaque proviseur assume également une charge d'enseignement hebdomadaire 					

Chaque jour à midi, un membre de la direction est présent à l'école.

- Mme Anne-Valérie Monney



- M. François Gremion



- Mme Marie-Pierre Vallélian



- M. Marc-Antoine Emery



Équipe de Médiation

- <https://collegedusud.ch/mediation/>

L'Aumônerie

<https://collegedusud.ch/aumonerie/>

L'aumônerie au collège du Sud

L'aumônerie est, au cœur du Collège du Sud, un lieu de rencontres, de débats, d'échanges et d'actions autour de thèmes aussi personnels que d'actualité.
Un lieu aussi pour enrichir davantage sa foi et sa spiritualité.

Les clés qui guident son action :



Deux aumôniers à ton écoute :

Martine Floret



Christine Fornerod Castella



L'aumônerie est un service œcuménique et bilingue offert par l'Etat dans les établissements du Secondaire II du canton de Fribourg. Les aumôniers sont nommés par les Eglises catholique et réformée dans le canton de Fribourg.

Toutes les informations sont disponibles sur le site du Collège du Sud :

<https://collegedusud.ch/>



[LE COLLÈGE](#) ▾ [ADMINISTRATION](#) ▾ [SERVICES](#) ▾ [FORMATION](#) ▾ [INSCRIPTIONS](#) ▾ [VIE À L'ÉCOLE](#) ▾ [CONTACT](#) [MÉDIAS](#)


NEWS



ACCÈS RAPIDE


 MESSAGERIE PROFESSEURS

 MESSAGERIE ÉLÈVES

 FRIDOC PROFESSEURS


 FRIDOC ÉLÈVES

 RÉSERVATION

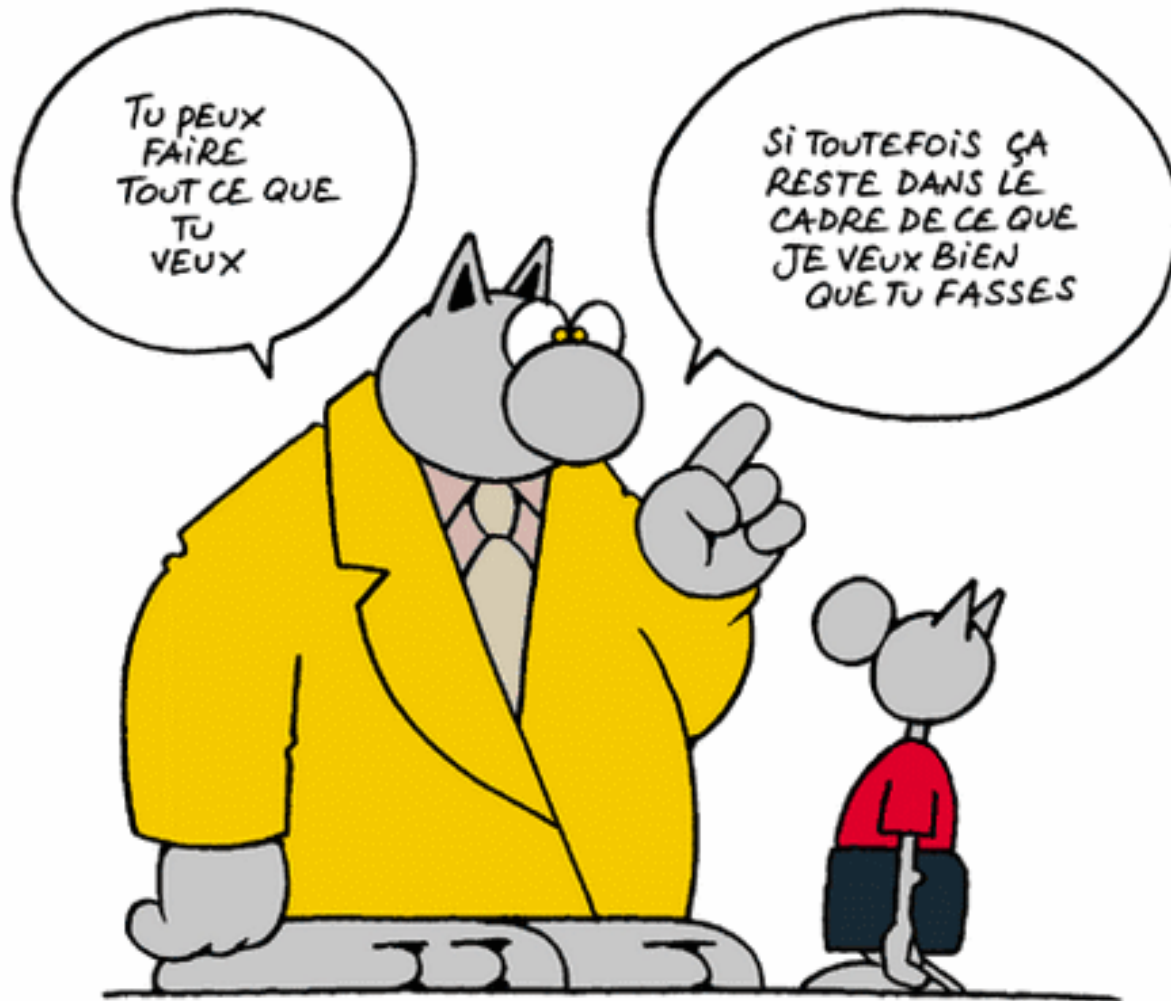
 AGENDA

 HELPDESK

 ESCADA

 ENSEIGNANTS

Charte du Collège



Charte tirée du site Internet

Responsabilité

- veut favoriser l'autonomie des acteurs de l'école (étudiants-es, corps enseignant, administration, direction) ;
- souhaite développer la participation active de chacun-e dans un souci d'initiative et de délégation ;
- entend valoriser le désir et le plaisir d'apprendre, de connaître et d'enseigner ;
- veut entretenir un esprit de justice, d'équité et de civisme ;
- se soucie de l'équilibre et de la santé de chacun-e.

Compétences

- donne à ses étudiants-es une formation de qualité, grâce à la compétence et aux qualifications de son corps enseignant
- attend de chacun(e) un travail rigoureux en vue d'une efficacité optimale ; encourage la volonté et l'assiduité
- met tout en œuvre pour développer la capacité d'analyse et le sens critique de chacun-e
- souhaite développer les liens entre les différentes disciplines.

Communication

- encourage le respect mutuel, en particulier dans les échanges d'idées et les débats
- offre un cadre dans lequel chacun-e peut s'épanouir et prendre confiance en soi
- donne la possibilité à chacun-e de trouver des interlocuteurs approprié(s)
- vise à renforcer le sens de la solidarité, notamment au sein des classes.

Ouverture Culture

- s'efforce de susciter la curiosité face au savoir et aux démarches propres à chaque branche
- encourage par des activités diversifiées la créativité et le sens de l'esthétique
- développe la connaissance de nos origines culturelles et favorise l'ouverture au monde par la sensibilisation aux autres civilisations.

BYOD - AVEC

Bring Your Own Device
FOR SCHOOLS

Ecole de commerce

Pour les **élèves de 1^{ère} Ecole de commerce**, la possession d'un **ordinateur portable** est **obligatoire**. Le projet pilote commencé l'année passée se poursuit.

Gymnase et ECG

Le Grand Conseil ne s'est pas encore prononcé sur la Motion populaire « Moratoire de 3 ans sur l'introduction du projet BYOD/AVEC ».

On ne peut pas préjuger du résultat et l'on ne sait donc pas si la possession d'un ordinateur portable sera ou non obligatoire à la rentrée scolaire 2021.

En revanche, vu la situation sanitaire et le risque de devoir recourir à l'enseignement à distance, il est **fortement recommandé** que les élèves qui vont venir au **Gymnase** ou à l'**ECG** soient en possession d'un **ordinateur**, de préférence **portable**.

Choix d'un ordinateur

Type d'appareil conseillé :

- Ordinateur portable avec système d'exploitation Windows 10 (version 10 S non autorisée) ou MacOS
- Taille de l'écran : ≥ 12 pouces
- Dans un monde idéal (c'est bien, mais pas obligatoirement nécessaire) :

Ordinateur portable 2 en 1 (= avec fonction tactile)

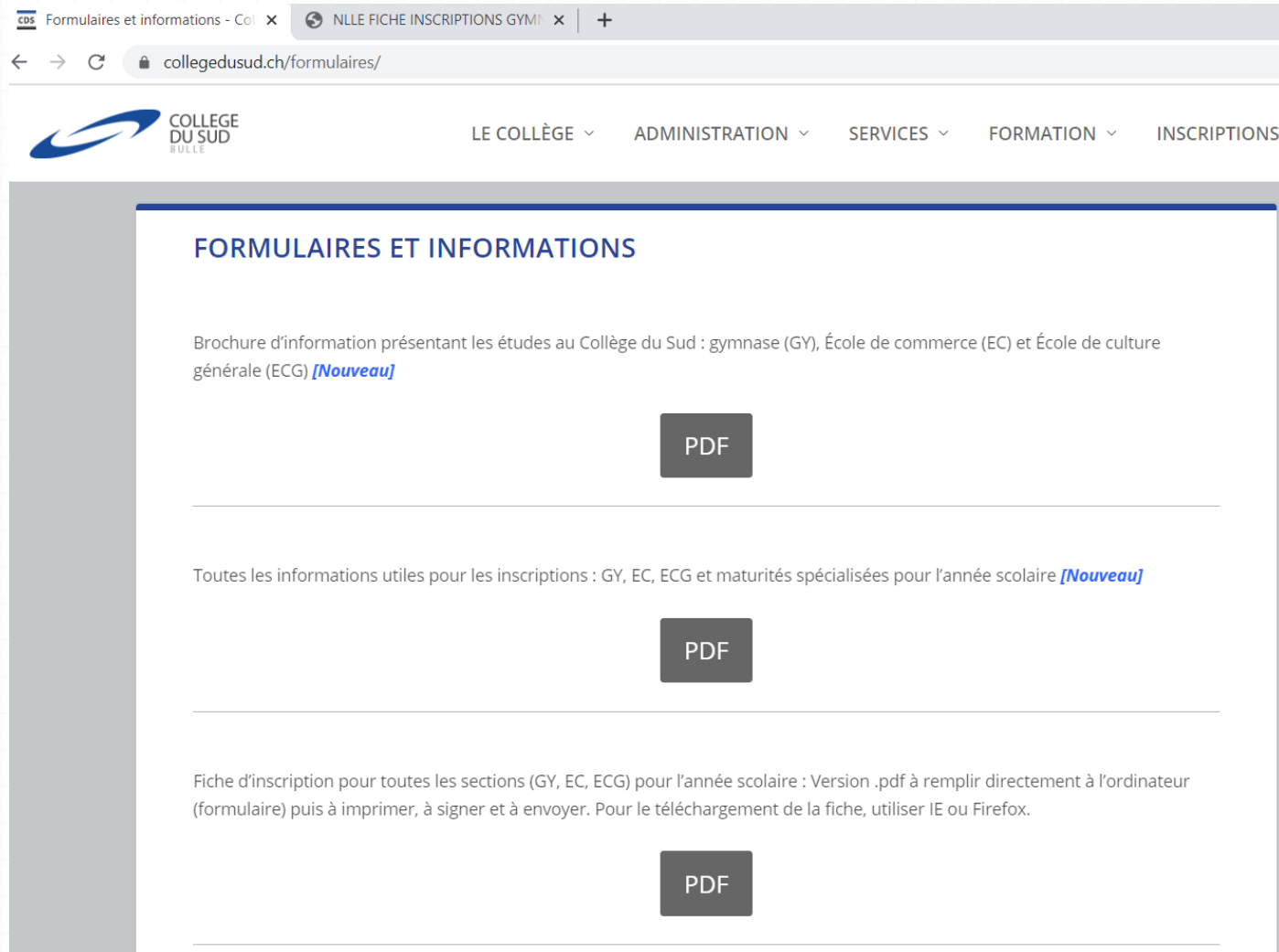
Choix d'un ordinateur

Logiciels

- Système d'exploitation et un navigateur web (par exemple Chrome, ...)
- Aucun logiciel n'est requis. Attention, la version en mode S de Windows n'est pas autorisée car elle ne permet pas l'installation d'applications en dehors de celles du Windows Store...
- **Office 365 est fourni gratuitement par le canton.**

Inscriptions : documents disponibles sur le site (notamment le *Guide des études au CS* pour les trois filières) :

Il faut suivre ce lien : <https://collegedusud.ch/formulaires/>



The screenshot shows a web browser window with the address bar displaying 'collegedusud.ch/formulaires/'. The website header includes the logo for 'COLLEGE DU SUD BULLE' and a navigation menu with items: 'LE COLLÈGE', 'ADMINISTRATION', 'SERVICES', 'FORMATION', and 'INSCRIPTIONS'. The main content area is titled 'FORMULAIRES ET INFORMATIONS' and contains three items, each with a text description and a 'PDF' button:

- Item 1:** Brochure d'information présentant les études au Collège du Sud : gymnase (GY), École de commerce (EC) et École de culture générale (ECG) [\[Nouveau\]](#)
PDF
- Item 2:** Toutes les informations utiles pour les inscriptions : GY, EC, ECG et maturités spécialisées pour l'année scolaire [\[Nouveau\]](#)
PDF
- Item 3:** Fiche d'inscription pour toutes les sections (GY, EC, ECG) pour l'année scolaire : Version .pdf à remplir directement à l'ordinateur (formulaire) puis à imprimer, à signer et à envoyer. Pour le téléchargement de la fiche, utiliser IE ou Firefox.
PDF

Inscriptions : documents disponibles sur le site

JANVIER 2021 – DISTRIBUTION DES FICHIERS D'INSCRIPTION AUX ÉLÈVES DANS LES CO

- Lundi 11 janvier 16h – 17h Visite CO de Bulle
- Mardi 12 janvier 16h – 17h Visite CO de la Tour-de-Trême
- Mercredi 6 janvier 16h – 17h Visite CO de Riaz
- Mardi 19 janvier 8h – 9h Visite du CO de la Veveyse

15 FÉVRIER 2021 – DÉLAI D'INSCRIPTION POUR LE GY, L'EC, L'ECG ET LES MS

Les inscriptions qui arrivent après cette échéance sont placées en liste d'attente, par date de réception.

Une taxe d'inscription de CHF 100.00, **non remboursable**, est facturée

SAMEDI 20 MARS 2021


- Concours d'admission pour l'École de commerce
- Examen d'admission pour l'École de culture générale

SAMEDI 10 JUILLET 2021

- Examen d'admission pour les candidats au Gymnase en provenance d'écoles privées ou pour les candidats à l'EC et l'ECG qui n'ont pas pu passer celui de mars (arrivée tardive d'un autre canton, cas particuliers). **Ces examens ne sont pas des examens de rattrapage.**

Fiche d'inscription :

Elle sera distribuée lors des visites dans les CO, mais elle est également disponible sur le site du Collège du Sud.

 ETAT DE FRIBOURG STAAT FREIBURG	COLLEGE DU SUD 1630 Bulle	Pour l'année scolaire
	Demande d'admission Délai d'inscription : 15 février	
→ Gymnase (GY) → Ecole de Commerce (EC) → Ecole de Culture générale (ECG)	Ecole actuelle : Classe actuelle : Section :	NOM : Prénom : M F Adresse : NP Loc. : Tél. privé : Mon portable : Mon mail :
N° AVS (à 13 chiffres) : Langue maternelle : Mon lieu d'origine, Ville : Confession : Si vous avez un permis de séjour, indiquez le type :	Date de naissance : Nationalité : Canton : Pays : En cas de naturalisation, date : et la validité : du au	
J'habite chez : <input type="checkbox"/> mes parents <input type="checkbox"/> ma mère <input type="checkbox"/> mon père <input type="checkbox"/> autre : <input type="checkbox"/> parents divorcés <input type="checkbox"/> parents séparés <input type="checkbox"/> orphelin de père <input type="checkbox"/> orphelin de mère	Mes parents : Père Nom : Prénom : Portable : Tél. prof. : Naissance : Profession : Mère (à remplir également) : Nom : Prénom : Portable : Tél. prof. : Naissance : Profession :	Rempli : Report à : Fact <input type="checkbox"/> NF
Si l'adresse d'un parent est différente de celle de l'élève, merci d'indiquer ci-dessous les renseignements demandés : <input type="checkbox"/> Père <input type="checkbox"/> Mère - Adresse : <input type="checkbox"/> NP Loc. : <input type="checkbox"/> Tél. privé :	Mon inscription : après avoir pris connaissance des conditions d'inscription (pages 2 et 3), je reporte ci-dessous mon choix : <input type="checkbox"/> 1 ^{er} choix : <input type="checkbox"/> 2 ^{ème} choix : <input type="checkbox"/> 3 ^{ème} choix : <input type="checkbox"/> 4 ^{ème} choix :	

2. Ecole supérieure de commerce

Conditions de passage

Elèves du CO Ecoles publiques	Conditions ¹	Admission en 1 ^{re} année		
		Gymnase	Ecole de commerce	ECCG
Classes prégymnasiales 11 th	Promotion selon les conditions de l'école du CO	Admis	Admis	Admis
	Non promotion	Non	Non	Non
Classes prégymnasiales 10 th	Somme des 4 notes prises en considération pour un changement de type de classe au CO ² : 22 points et plus et aucune de ces 4 notes inférieure à 5	Admis	Non	Non
	Autres résultats	Non	Non	Non
Classes générales 11 th	Somme des 4 notes prises en considération pour un changement de type de classe au CO ² : 20 points et plus et aucune de ces 4 notes inférieure à 4.5	Admis	Admis	Admis
	Somme des 4 notes prises en considération pour un changement de type de classe au CO ² : 19 points et plus et aucune de ces 4 notes inférieure à 4	Procédure d'admission exceptionnelle sur demande de la direction du CO	Examen d'admission FR - AL - MA - AN (sans les notes de CO)	
	Promotion		Concours (en fonction des résultats, admis ou admissible en liste d'attente)	Examen d'admission FR - AL - MA Les notes du CO comptent pour 50%
	Non promotion	Non	Non	Non
Classes à exigences de base		Non	Non	Non

¹ Les conditions doivent être remplies après le 1^{er} semestre et à la fin de l'année scolaire.

² Français (1x), mathématique (1x), allemand et anglais (moyenne 1x), sciences, géographie et histoire (moyenne 1x)



Ecole de commerce (EC) : une école professionnelle

- Modèle 3+1 (3 années en école + 1 année en entreprise)
- Après 4 ans : CFC + MPC

Conditions d'accès à l'EC

- Pour les élèves non directement admissibles (PG si promus, G si 20 points et plus), il subsiste un concours d'entrée pour lequel les notes du CO ne comptent pas.

Samedi 20 mars 2021 à 07h40 au Collège du Sud

- Français
 - Allemand
 - Maths
 - Anglais
- Ces examens peuvent compter pour l'entrée à l'ECG.
(ECG = des notes; EC = des points)

- La capacité d'accueil de cette filière est limitée (Comme pour l'Ecole des métiers). En fonction des résultats aux épreuves, les élèves peuvent être soit admis, soit admissibles mais en liste d'attente, soit non admis ;
- Il est possible de s'inscrire à l'ECG, au cas où l'on ne serait pas admis à l'EC.



- **ECOLE DE COMMERCE : Perspectives**

- La MPC permet d'entrer directement dans le monde du travail. Sa valeur est reconnue par les entreprises.

- La MPC est une condition pour entrer dans les **Hautes Ecoles Spécialisées (HES)**, par exemple la Haute Ecole de Gestion (HEG), Ecoles de tourisme, Ecoles hôtelières, Informatique, Marketing, publicité et communication...

- La maturité n'ouvre pas directement les portes des Universités ou des Ecoles polytechniques. Pour cela il faut passer l'examen de la « **Passerelle Dubs** ».

▪ **ECOLE DE COMMERCE : Perspectives**

- Entreprises privées, administrations, fiduciaires, banques, assurances, informatique, secrétariat, hôtellerie, tourisme, publicité, marketing, relations publiques, service diplomatique, ...

- Perfectionnements en cours d'emploi: nombreux brevets et diplômes fédéraux dont :

Spécialiste en finance et comptabilité, spécialiste en économie bancaire, conseiller financier, spécialiste en assurances, spécialiste en gestion du personnel, expert-comptable, informaticien de gestion, technicien en marketing, assistant de direction, analyste en informatique, employé d'assurances, représentant, déclarant en douanes, régisseur et courtier en immeubles, technicien en publicité, chef de publicité, assistant en relations publiques, ...

3. Ecole de culture générale

Ecole de culture générale

- Ecole pré-professionnelle : durée 3 ans
- Première année : tronc commun
- Deuxième année : 2 sections
 - Santé
 - Travail social
- Troisième année : 3 sections
 - Santé
 - Travail social
 - Pédagogie
- Maturités spécialisées : un an, après le certificat ECG
 - MSPE : MS - Pédagogie
 - MSSA : MS - Santé
 - MSTs : MS - Travail Social

Depuis le 1^{er} janvier 2017, possibilité de l'**examen passerelle** après une MS.

Grille cantonale de l'ECG

Grille horaire cantonale

	Santé			Travail social			Pédagogie		
	1e	2e	3e	1e	2e	3e	1e	2e	3e
PREMIER DOMAINE D'ÉTUDES :									
Première langue nationale	5	5	5	5	5	5	5	5	5
Deuxième langue nationale	4	3	3	4	3	3	4	3	3
Anglais	3	3	3	3	3	3	3	3	3
Tpers			1			1			1
DEUXIÈME DOMAINE D'ÉTUDES : MATHS.									
Mathématiques	4	3	3	4	3	3	4	3	3
Biologie	2	5	6	2	2		2	2	1
Chimie	2	2	2	2	2		2	2	1
Physique	2	2	2	2	2		2	2	1
Informatique	2	2		2	2		2	2	
TROISIÈME DOMAINE D'ÉTUDES :									
Géographie	2	2		2	2		2	2	
Histoire	2	2	2	2	2	2	2	2	2
Economie et droit	1			1		2	1		
Psychologie			2		2	4		2	4
Philosophie			2			2			2
Sociologie		2			2	2		2	
QUATRIÈME DOMAINE D'ÉTUDES :									
Arts visuels	2			2		2	2		2
Musique						1			2
Théâtre					1	1		1	1
CINQUIÈME DOMAINE D'ÉTUDES:									
Sport	3	3	3	3	3	3	3	3	3
Total formation gén. :	34	23	19	34	29	17	34	29	17
Total formation spé. :	0	11	15	0	5	17	0	5	17
Total :	34	34	34	34	34	34	34	34	34
Nombre de disciplines:	13	12	12	13	13	14	13	13	16

Conditions de passage

Elèves du CO Ecoles publiques	Conditions ¹	Admission en 1 ^{re} année		
		Gymnase	Ecole de commerce	ECG
Classes prégyrnasiales 11 ^H	Promotion selon les conditions de l'école du CO	Admis	Admis	Admis
	Non promotion	Non	Non	Non
Classes prégyrnasiales 10 ^H	Somme des 4 notes prises en considération pour un changement de type de classe au CO ² : 22 points et plus et aucune de ces 4 notes inférieure à 5	Admis	Non	Non
	Autres résultats	Non	Non	Non
Classes générales 11 ^H	Somme des 4 notes prises en considération pour un changement de type de classe au CO ² : 20 points et plus et aucune de ces 4 notes inférieure à 4.5	Admis	Admis	Admis
	Somme des 4 notes prises en considération pour un changement de type de classe au CO ² : 19 points et plus et aucune de ces 4 notes inférieure à 4	Procédure d'admission exceptionnelle sur demande de la direction du CO	Examen d'admission FR - AL - MA - AN (sans les notes de CO)	
	Promotion		Concours (en fonction des résultats, admis ou admissible en liste d'attente)	Examen d'admission FR - AL - MA Les notes du CO comptent pour 50%
	Non promotion	Non	Non	Non
Classes à exigences de base		Non	Non	Non

¹ Les conditions doivent être remplies après le 1^{er} semestre et à la fin de l'année scolaire.

² Français (1x), mathématique (1x), allemand et anglais (moyenne 1x), sciences, géographie et histoire (moyenne 1x)

Conditions d'accès à l'ECG

- Section PG : admis (si l'on est promu...)
- Section G : admis si 19 points et plus et aucune des 4 notes < 4.0 .
- Sinon : examen (les notes du CO comptent pour moitié).

Examen d'admission à l'ECG

- **Samedi 20 mars 2021 à 07h40** au Collège du Sud
 - Français
 - Allemand
 - Maths

Ces examens peuvent compter pour l'entrée à l'EC (+ encore l'anglais)
(ECG = des notes ; EC = des points)
- **Moyenne de l'examen et des notes du 1^{er} semestre**
- **Si la moyenne est supérieure ou égale à 4.00 : admission**
(Pas de note < 3.00)
- Les élèves qui n'ont pas eu à passer l'examen doivent avoir maintenu les conditions ci-dessus en fin d'année scolaire; dans le cas contraire, ils doivent passer l'examen complémentaire du **samedi 10 juillet 2021**.

ECG : Perspectives (1)

HEdS (Haute Ecole de Santé)

- Diététicienne et diététicien
- Infirmière et infirmier
- Physiothérapeute
- Sage-femme
- Technicienne et technicien en radiologie médicale
- Ergothérapeute
- Thérapeute en psychomotricité

ECG : Perspectives (2)

Ecoles paramédicales (non HES)

- Ambulancière et ambulancier
- Hygiéniste dentaire
- Laborantine et laborantin médical
- Pédicure-podologue
- Technicien et technicienne en salle d'opération

ECG : Perspectives (3)

HETS

- Animatrice et animateur socio-culturel-le
- Assistante sociale et assistant social
- Educatrice et éducateur spécialisé-e
- Psychomotricien et psychomotricienne

ECG : Perspectives (4)

Ecoles sociales (non HES)

- Educatrice et éducateur de la petite enfance
- Maître et maîtresse socioprofessionnel-le

Haute école pédagogique (HEP) (3 ans)

- Enseignement préscolaire et primaire (MSPE)

Apprentissages...

- Apprentissages exigeant des connaissances importantes du point de vue des mathématiques et des sciences : droguiste, opticien, professions liées à un laboratoire...

12^e H en PG ?

Si l'on choisit l'EC ou l'ECG :

- Possibilité d'entrer en 3^e gymnase après le certificat ECG
- Avec MPC ou MS, possibilité de passer l'examen passerelle pour entrer à l'Université (une année de préparation)
- Si l'on veut obtenir une maturité, faire une 12^e H en PG ou entrer directement à l'EC ou à l'ECG, c'est la même durée : 5 ans !

4. Gymnase

- Ecole pré-universitaire

Conditions de passage

Elèves du CO Ecoles publiques	Conditions ¹	Admission en 1 ^{re} année		
		Gymnase	Ecole de commerce	ECG
Classes prégymnasiales 11 th	Promotion selon les conditions de l'école du CO	Admis	Admis	Admis
	Non promotion	Non	Non	Non
Classes prégymnasiales 10 th	Somme des 4 notes prises en considération pour un changement de type de classe au CO ² : 22 points et plus et aucune de ces 4 notes inférieure à 5	Admis	Non	Non
	Autres résultats	Non	Non	Non
Classes générales 11 th	Somme des 4 notes prises en considération pour un changement de type de classe au CO ² : 20 points et plus et aucune de ces 4 notes inférieure à 4.5	Admis	Admis	Admis
	Somme des 4 notes prises en considération pour un changement de type de classe au CO ² : 19 points et plus et aucune de ces 4 notes inférieure à 4	Procédure d'admission exceptionnelle sur demande de la direction du CO	Examen d'admission FR - AL - MA - AN (sans les notes de CO)	
	Promotion		Concours (en fonction des résultats, admis ou admissible en liste d'attente)	Examen d'admission FR - AL - MA Les notes du CO comptent pour 50%
	Non promotion	Non	Non	Non
Classes à exigences de base		Non	Non	Non

¹ Les conditions doivent être remplies après le 1^{er} semestre et à la fin de l'année scolaire.

² Français (1x), mathématique (1x), allemand et anglais (moyenne 1x), sciences, géographie et histoire (moyenne 1x)

Conditions d'admission ⁽¹⁾

- Les élèves promus de **3^e année PG**.
- Pour les élèves de **3^e G** :
 - 20 points et plus
 - Aucune des 4 notes inférieure à 4.5
- Pour les élèves de **2^e PG** :
 - 22 points et plus
 - Aucune des 4 notes inférieure à 5.0
- Ce sont les moyennes du 1^{er} semestre qui font référence.
- L'admission n'est définitive que si les conditions ci-dessus sont maintenues en fin d'année scolaire au CO.

Conditions d'admission ⁽²⁾

- Les élèves qui ont fréquenté une école privée doivent se présenter à l'examen le samedi 10 juillet 2021.
- Une douzième année linguistique ne permet pas l'admission pour un élève de G ou non promu en PG.

Grille horaire

Grille horaire GY

Disciplines	Branches	1 ^o	2 ^o	3 ^o	4 ^o	Total
Langue 1	Français	4	4	4	5	17
Langue 2	Allemand	4	3	3	4	14
	Allemand (latinistes)	3				13
Langue 3	Anglais	3	3	3	3	12
	Latin	3	3	3	4	13
	Italien		3	3	4	10
Mathématiques	Niveau 1	4	4	4	4	16
	Niveau 2		5	5	5	19
Sciences expérimentales	Total :	4	6	2	2	14
	Biologie	2	2			4
	Chimie	2	2			4
	Physique		2	2	2	6
	Physique pour OS PAM		3	2		5
Sciences humaines	Total :	7	4	2	2	15
	Histoire	2	2	2	2	8
	Géographie	2	2			4
Activités artistiques	Arts visuels ou musique	2	2	2		6
Options spécifiques	Latin avancé		4	4	5	13
	Latin dép. grec, italien, anglais, espagnol, biologie et chimie, sciences économiques, arts visuels, musique		4	5	5	14
	Physique et appl. des mathématiques		3	4	5	12
Option complémentaire	Pour toutes les branches (tableau p. 5)			2	2	4
Travail de maturité				1		1
Disciplines obligatoires	Informatique	2	2			4
	Economie / droit	3				3
	Economie / droit (latinistes)	2				2
	Sciences des religions	2				2
	Philosophie			3	3	6
Sport	Education physique	3*	3	3	3	12
Autre	Grec * En 1 ^o année, la 3 ^e heure d'éducation physique est facultative pour ces élèves	2				
	Basic English (facultatif)		2	2	2	
TOTAUX		33	34	34	33	138

Perspectives

Le gymnase n'est pas une formation professionnelle

- Universités (attention au latin)
- Ecoles polytechniques
- Hautes écoles pédagogiques (HEP)
- Hautes écoles spécialisées (HES) **après une formation pratique** : Haute Ecole de Gestion (HEG), par exemple.

Les études

- 11 branches fondamentales
- 1 option spécifique (OS) : « couleur » de la maturité
- 1 option complémentaire (OC) (2^e « couleur » de la maturité)
- 1 Travail de maturité (autonomie)

Les disciplines de maturité (GY)

Programme d'études			
Les pourcentages se réfèrent au volume total d'enseignement des quatre années de gymnase			
Domaines d'études	11 disciplines fondamentales		
Langues :	37 %	• Langue d'enseignement: Français	**
		• 2 ^{ème} langue: Allemand	**
		• 3 ^{ème} langue à choix: Anglais ou Italien ou Latin	**
Mathématiques et sciences expérimentales:	26 %	• Mathématiques 2 niveaux possibles • Physique • Chimie • Biologie	**
Sciences Humaines :	18 %	• Histoire • Géographie • Philosophie	
Arts :	5 %	• Arts Visuels ou Musique	
Options :	16 %	• Option spécifique	**
		• Option complémentaire	*
		• Travail de maturité	
Branches obligatoires :		Economie & Droit Informatique Sciences religieuses	
Sport :		Education physique	
Facultatif :		« Basic English » Italien	

L'élève choisit :

- une option spécifique
- et une option complémentaire.

Le cumul des branches n'est pas possible.

Options spécifiques
• Latin I (débutants) ou Latin II (avancées) ou Grec
• Italien ou Anglais ou Espagnol
• Physique + Appl. des mathématiques
• Biologie + Chimie
• Economie & Droit
• Arts visuels • Musique

Une langue étudiée comme discipline fondamentale ne peut pas être choisie comme option spécifique.

Options complémentaires
• Application des mathématiques • Physique • Chimie • Biologie • Informatique
• Géographie • Histoire • Economie & droit • Psychologie -Pédagogie • Philosophie • Sciences religieuses • Sciences politiques
• Arts visuels • Musique
• Sport

Disciplines d'examen :

- ** = examens écrit et oral
- * = examen oral uniquement

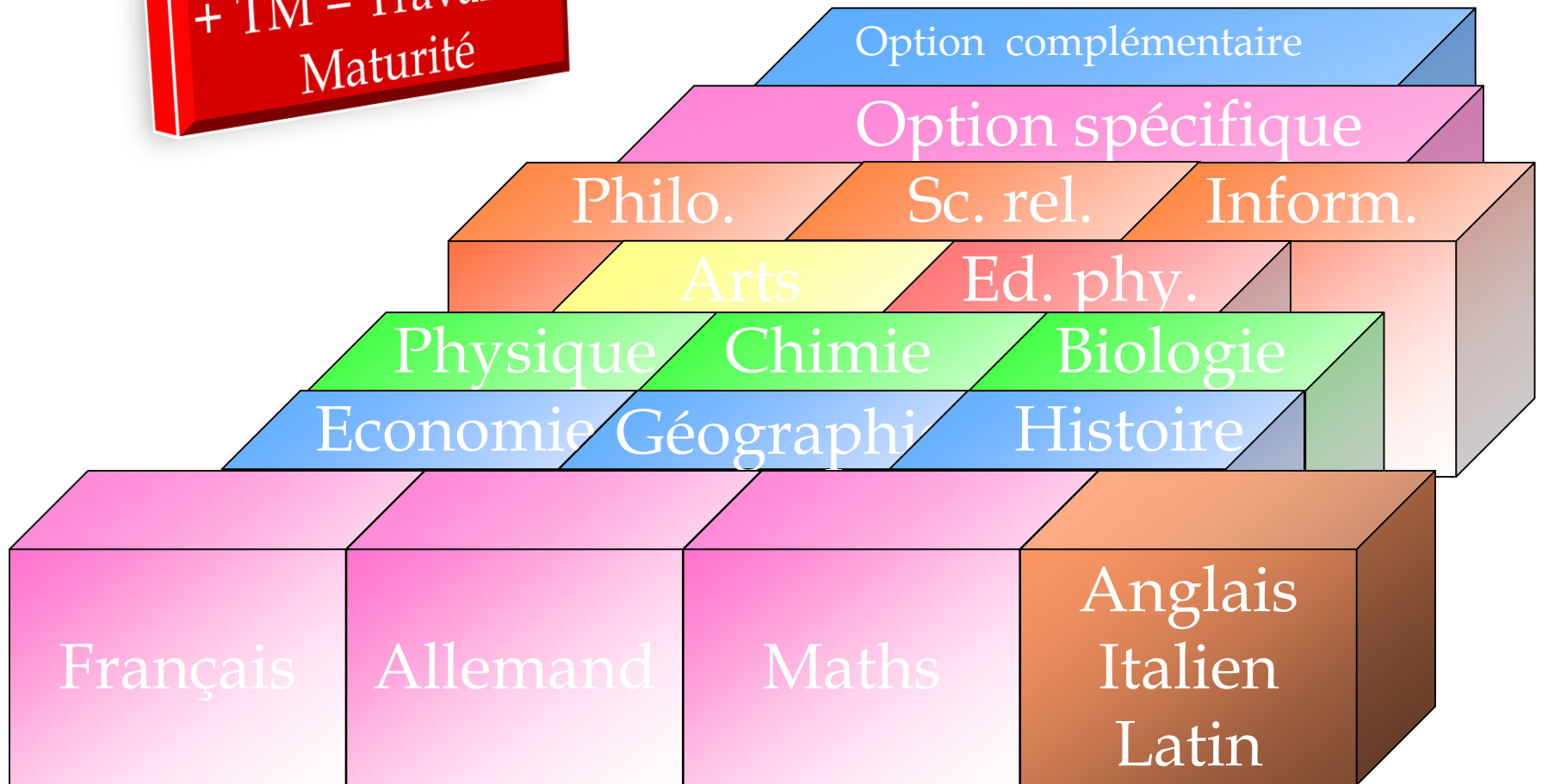
Le choix de la musique ou des arts visuels comme option spécifique exclut celui de la musique, des arts visuels ou du sport comme option complémentaire.

Bilinguisme :

L'élève est encouragé à suivre une ou plusieurs branches dans l'autre langue.

Branches de la maturité gymnasiale

+ TM = Travail de Maturité



Des choix progressifs

- A l'entrée au gymnase (latin, grec, arts, bilinguisme)
- En 2^{ème} année (L3, OS, bilinguisme, niveau de maths)
- En 3^{ème} année (OC, TM)

Ces choix doivent se baser :

1. Sur les acquis préalables
2. Sur les disciplines abordées en 1^{ère} et en 2^{ème} année

Combinaisons possibles (exemples)

Options spécifiques

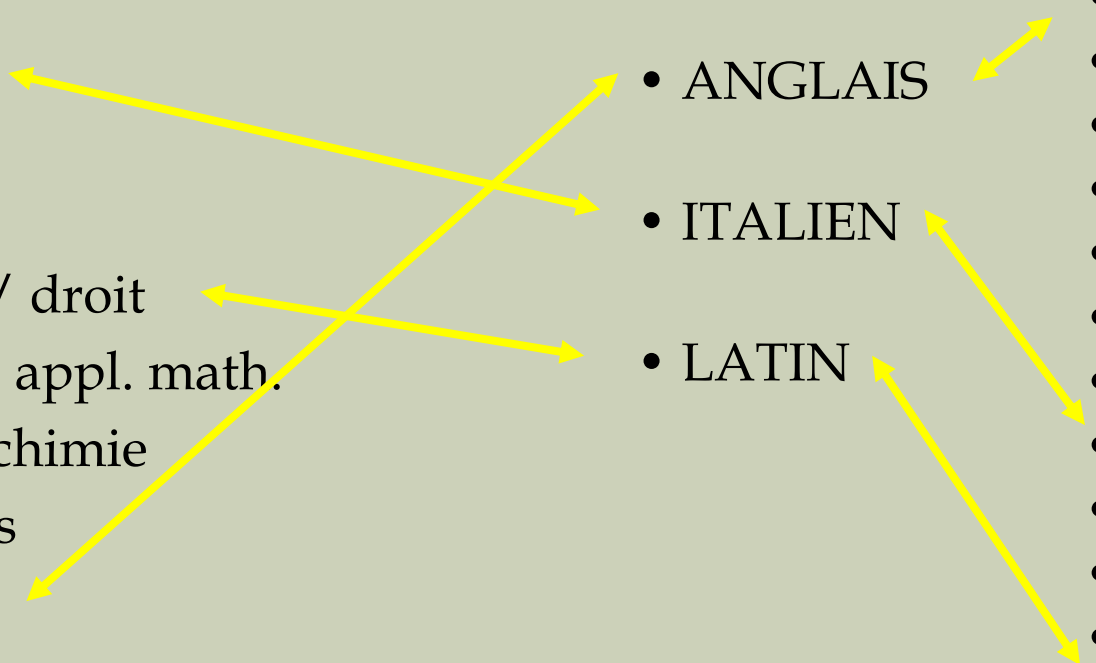
- Latin début. / Latin avancés
- Grec
- Anglais
- Espagnol
- Italien
- Economie / droit
- Physique / appl. math.
- Biologie / chimie
- Arts visuels
- Musique

Langues 3

- ANGLAIS
- ITALIEN
- LATIN

OC

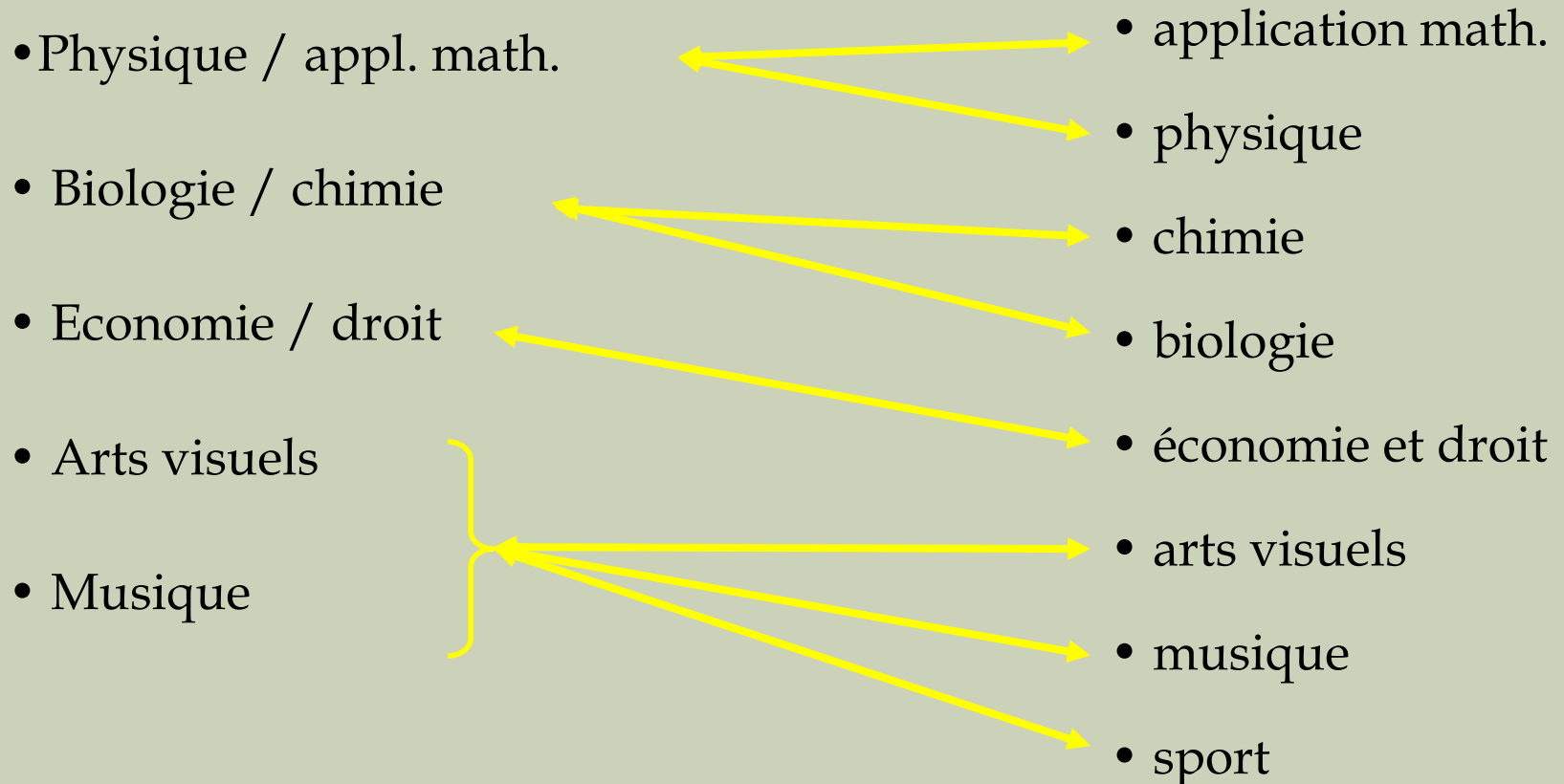
- application math.
- physique
- chimie
- biologie
- géographie
- histoire
- économie et droit
- psycho.-pédagogie
- philosophie
- science religions
- arts visuels
- musique
- sport
- informatique
- sciences politiques



Combinaisons impossibles

Options spécifiques

OC



Bilinguisme

- Le Collège du Sud offre la filière «bilingue standard» (suivie par un tiers de nos élèves) : dès la première année de gymnase, les élèves ont la possibilité de suivre, sans condition d'admission, une branche (Economie et Droit) qui est enseignée dans la langue partenaire.
- Durant les années suivantes (cf. ci-dessous), différentes branches sont enseignées dans la langue partenaire. La mention « bilingue » figure sur le certificat de maturité.
- Le Collège du Sud n'offre pas la filière «bilingue +» ; si elle est désirée, il faut remplir les critères suivants,
 - Elèves de classe pré-gymnasiale : 5 de moyenne dans la langue partenaire et au moins 18 points.
 - Elèves du type de classe générale : 5 de moyenne dans la langue partenaire et au moins 21 points.et demander l'autorisation de fréquenter un gymnase de la ville de Fribourg.

Bilinguisme au Collège du Sud

Cours donnés en allemand

- 1^{ère} année : Immersion : 3 h. Economie et Droit
- 2^{ème} année : 2 h. Physique, Histoire et Biologie; 4 h. Maths
- 3^{ème} année : 2 h. Physique et Histoire; 4 h. Maths
- 4^{ème} année : 2 h. Physique et Histoire; 4 h. Maths

- **Total : 29 heures données en allemand**
- **+ 14 heures d'allemand sur un total de 134 heures**
- **= environ 1/3 des cours en allemand**

Choix pour la 1^{ère} année

- **Arts visuels ou Musique ?**
- **Latin ?** Pour les PG avec latin
- **Grec ?** Pour les PG avec grec
- **Maturité bilingue ?**

Obligation du latin ?

- Dans la plupart des universités suisses : français, italien, archéologie, ...
- Dans de nombreuses universités : anglais, allemand, histoire, ...

Pour plus de renseignements :

<http://www.sav-aspc-asfc.ch/latinum/>

<http://www.philologia.ch/latinum/indexf.php>

Obligation du latin ?

Branches	Bâle	Berne	Fribourg°	Genève	Lausanne	Lucerne	Neuchâtel	Zürich+ +
Catalogue des branches	-**	Berne	Fribourg	Genève	Lausanne	-**	Neuchâtel	Zürich
Egyptologie	(MA)							
Linguistique générale								BA*
Allemand								BA
Anglais		(MA)						BA+
Français				BA/MA	BA/MA		BA	BA+
Grec	(BA)	BA/MA	BA	BA/MA				BA+
Indogermanistique								BA+
Italien			BA	BA/MA	BA/MA			BA+
Latin	(BA)	BA/MA	BA	BA/MA				BA+
Latin médiéval								BA+
Portugais								BA+
Romanche				BA/MA				BA+
Roumain								BA+
Espagnol				BA/MA	BA/MA		BA	BA+
Sciences de l'Antiquité	(BA)			BA/MA	MA			
Culture de l'Antiquité	(MA)						BA	BA
Archéologie	(BA)	(MA)	BA	MA	BA		BA*	BA
Histoire		(MA)			BA/MA		BA	BA
Histoire ancienne	(BA)	MA		BA/MA	BA			BA
Histoire du Moyen Age		MA		BA/MA				BA
Histoire de l'Europe de l'Est								BA
Etudes orientales				BA/MA				
Histoire de l'art		(MA)					BA	BA
Musicologie			BA					BA+
Philosophie		(MA)	BA				BA*	BA
Science des religions		(MA)						BA*
Histoire de la religion gréco-romaine								BA+

** Bâle et Lucerne n'exigent pas le latin

+ + L'université de Zurich reconnaît aussi une maturité de grec (i.e. sans le latin) avec un total de 10-11 périodes

BA = Latin exigé pour le Bachelor

MA = Latin exigé pour le Master

La direction du Collège du Sud
reste à votre disposition pour toute
question (+41 26 305 99 00) et
vous souhaite un...



Joyeux Noël



...et une excellente
année 2021 !!!